



Liberté • Égalité • Fraternité

RÉPUBLIQUE FRANÇAISE

PREFET DU NORD

Préfecture du Nord

Direction de la Coordination  
des Politiques Interministérielles

Bureau des installations classées  
pour la protection de l'environnement

Réf. :DCPI-BICPE -VD

**Arrêté préfectoral accordant à l'établissement VOIES NAVIGABLES de FRANCE  
l'autorisation d'exploiter une installation de transit et de stockage de sédiments  
non dangereux sur les communes de  
CHATEAU L'ABBAYE et MORTAGNE DU NORD**

Le Préfet de la région Hauts-de-France de  
Préfet du Nord  
Officier de la Légion d'Honneur  
Commandeur de l'ordre national du Mérite

Vu le code de l'environnement et notamment ses livres I, II et V ;

Vu la nomenclature des installations classées ;

Vu la nomenclature des installations, ouvrages, travaux et activités soumis à autorisation ou à déclaration, en application des articles L. 214-1 à L. 214-6 du code de l'environnement ;

Vu l'arrêté ministériel du 15 février 2016 relatif aux installations de stockage de sédiments ;

Vu le code des relations entre le public et l'administration, et notamment son article L 411-2 ;

Vu le décret du 21 avril 2016 portant nomination du préfet de la région Nord - Pas-de-Calais – Picardie, préfet de la zone de défense et de sécurité Nord, Préfet du Nord, M. Michel LALANDE ;

Vu le décret n° 2016-1265 du 28 septembre 2016 portant fixation du nom et du chef-lieu de la région des Hauts-de-France ;

Vu l'arrêté préfectoral du 26 février 2019 portant délégation de signature à M. Thierry MAILLES, en qualité de secrétaire général adjoint de la préfecture du Nord ;

Vu le Schéma Directeur d'Aménagement et de Gestion des Eaux (SDAGE) du bassin Artois-Picardie 2016-2021 approuvé par arrêté préfectoral du 23 novembre 2015 ;

Vu le Schéma d'Aménagement et de Gestion des Eaux Scarpe Aval approuvé par arrêté préfectoral le 12 mars 2009 ;

Vu le Schéma d'Aménagement et de Gestion des Eaux de l'Escaut en cours d'élaboration ;

Vu la demande présentée le 20 mars 2018, complétée le 3 juillet 2018, par VOIES NAVIGABLES de FRANCE, dont le siège social est situé 175 rue Ludovic Boutleux – BP 30830 - à BETHUNE (62408), en vue d'obtenir l'autorisation d'exploiter une installation de stockage de sédiments

d'une capacité maximale de 100 000 m<sup>3</sup>, soit 180 000 tonnes, et une installation de transit de sédiments d'une capacité maximale de 27 500 m<sup>3</sup> sur le territoire des communes de MORTAGNE-DU-NORD (59158) et de CHATEAU-L'ABBAYE (59230) sur les parcelles situées entre PK41,260 à PK42,900, rive gauche de l'Escaut canalisé à grand gabarit ;

Vu l'étude d'impact et les pièces du dossier produit à l'appui de cette demande ;

Vu l'avis émis par le Conseil Général de l'Environnement et du Développement Durable le 12 septembre 2018 ;

Vu l'avis de recevabilité émis le 18 septembre 2018 par le directeur régional de l'environnement, de l'aménagement et du logement ;

Vu la décision du 16 octobre 2018 du président du tribunal administratif de Lille portant désignation du commissaire-enquêteur ;

Vu le mémoire en réponse d'octobre 2018 produit par le pétitionnaire à l'avis de l'autorité environnementale ;

Vu l'arrêté préfectoral du 25 octobre 2018 ordonnant l'ouverture d'une enquête publique unique du 19 novembre 2018 au 19 décembre 2018 inclus sur la demande d'autorisation d'exploiter, sur la demande d'institution de servitudes d'utilité publique et sur la déclaration de projet emportant la mise en compatibilité des PLU de CHATEAU L'ABBAYE et MORTAGNE DU NORD ;

Vu l'accomplissement des formalités d'affichage de l'avis informant le public de la tenue de cette enquête en mairies de CHATEAU L'ABBAYE, MORTAGNE DU NORD, FLINES-LES-MORTAGNE, THUN SAINT AMAND, NIVELLE, LECELLES, MAULDE, HERGNIES, BRUILLE-SAINT-AMAND, BRUNHAUT (Belgique), ANTOING (Belgique) et PERUWELZ (Belgique) ;

Vu la publication de cet avis dans la Voix du Nord et Nord Eclair, les 1<sup>er</sup> novembre 2018 et 20 novembre 2018 ;

Vu l'accomplissement des formalités de publication sur le site internet des services de l'État dans le Nord ;

Vu le registre d'enquête, le rapport et les conclusions du commissaire enquêteur du 14 janvier 2019 ;

Vu les avis émis par les conseils municipaux des communes de MORTAGNE-DU-NORD le 14 décembre 2018, CHATEAU-L'ABBAYE le 18 décembre 2018 et de THUN-SAINT-AMAND le 7 décembre 2018 ;

Vu les avis exprimés par les différents services et organismes consultés, en application des articles les articles R.181-18 à R181-32 ;

Vu l'avis de monsieur le Sous-Préfet de VALENCIENNES du 1<sup>er</sup> février 2019 ;

Vu l'arrêté préfectoral du 7 mars 2019 portant suspension du délai d'instruction sur la demande d'autorisation environnementale unique présentée par VOIES NAVIGABLES de FRANCE pour son installation de transit et de stockage des sédiments non dangereux sur les communes de MORTAGNE DU NORD et de CHATEAU L'ABBAYE ;

Vu l'arrêté préfectoral du 28 août 2019 portant mise en compatibilité des plans locaux d'urbanisme des communes de MORTAGNE DU NORD et de CHATEAU L'ABBAYE dans le cadre de la déclaration de projet portée par VOIES NAVIGABLES de FRANCE pour l'installation d'une station de transit et de stockage de sédiments non-dangereux ;

Vu la déclaration d'intérêt général du projet d'installation de transit et de stockage de sédiments non-dangereux à MORTAGNE DU NORD et de CHATEAU L'ABBAYE valant déclaration de projet du 2 septembre 2019 ;

Vu l'arrêté préfectoral du 25 octobre 2019 instaurant des servitudes d'utilité publique dans le cadre du projet de plateforme de transit et stockage de sédiments porté par VOIES NAVIGABLES de FRANCE sur les communes de MORTAGNE DU NORD et de CHATEAU L'ABBAYE ;

Vu le rapport et les conclusions du directeur régional de l'environnement, de l'aménagement et du logement du 17 septembre 2019 ;

Vu l'avis favorable émis par le conseil départemental de l'environnement et des risques sanitaires et technologiques du Nord lors de sa séance du 15 octobre 2019 ;

Vu le projet d'arrêté porté le 17 octobre 2019 à la connaissance du demandeur ;

Vu l'absence d'observation confirmée par l'exploitant par courrier du 25 octobre 2019 sur ce projet ;

Considérant qu'en application des dispositions de l'article L. 181-3 du code de l'environnement, l'autorisation ne peut être accordée que si les dangers ou inconvénients de l'installation peuvent être prévenus par des mesures que spécifie l'arrêté préfectoral ;

Considérant que l'article 8 de l'arrêté ministériel susvisé prévoit la possibilité d'adapter par arrêté préfectoral les exigences mentionnées à ces articles sur la base d'une évaluation des risques pour l'environnement.

Considérant que l'évaluation des risques pour l'environnement du 7 mars 2018 établie par EACM, jointe en Annexe A9 du dossier déposé à l'appui de la demande d'autorisation de VOIES NAVIGABLES de FRANCE, établit l'acceptabilité environnementale de l'adaptation des exigences de l'article 8 de l'arrêté ministériel susvisé ;

Considérant que les mesures imposées à l'exploitant tiennent compte des résultats des consultations menées en application des articles R181-18 à R181-32 et sont de nature à prévenir les nuisances et les risques présentés par les installations ;

Considérant que la délivrance de l'autorisation des installations de stockage de sédiments, en application de l'article L. 181-26 du code de l'environnement, nécessite respectivement l'éloignement de 100 mètres vis-à-vis des zones destinées à recevoir des habitations ou des établissements recevant du public par des documents d'urbanisme opposables aux tiers ;

Considérant que des servitudes d'utilité publique prenant en compte cet éloignement ont été instituées par arrêté préfectoral du 25 octobre 2019, en application des articles L. 515-8 à 11 du code de l'environnement ;

Considérant que les conditions légales de délivrance de l'autorisation sont réunies ;

Sur proposition de la secrétaire générale de la préfecture du Nord,

**ARRETE**

# TITRE 1 – PORTÉE DE L'AUTORISATION ET CONDITIONS GÉNÉRALES

## CHAPITRE 1.1 BÉNÉFICIAIRE ET PORTÉE DE L'AUTORISATION

### ARTICLE 1.1.1. EXPLOITANT TITULAIRE DE L'AUTORISATION

L'établissement VOIES NAVIGABLES de FRANCE (VNF), dont le siège social est situé 175 rue Ludovic Boutleux à BETHUNE (62408) est autorisé, sous réserve du respect des prescriptions annexées au présent arrêté, à exploiter sur le territoire des communes de MORTAGNE-DU-NORD (59158) et de CHATEAU-L'ABBAYE (59230) sur les parcelles situées entre PK41,260 à PK42,900, rive gauche de l'Escaut canalisé à grand gabarit, les installations détaillées dans les articles suivants.

### ARTICLE 1.1.2. INSTALLATIONS NON VISÉES PAR LA NOMENCLATURE OU SOUMISES À DÉCLARATION OU SOUMISES A ENREGISTREMENT

Les prescriptions du présent arrêté s'appliquent également aux autres installations ou équipements exploités dans l'établissement, qui, mentionnés ou non dans la nomenclature, sont de nature par leur proximité ou leur connexité avec une installation soumise à autorisation à modifier les dangers ou inconvénients de cette installation.

Les dispositions des arrêtés ministériels existants relatifs aux prescriptions générales applicables aux installations classées soumises à déclaration sont applicables aux installations classées soumises à déclaration incluses dans l'établissement dès lors que ces installations ne sont pas régies par le présent arrêté préfectoral d'autorisation.

Les dispositions des arrêtés ministériels existants relatifs aux prescriptions générales applicables aux installations classées soumises à enregistrement sont applicables aux installations classées soumises à enregistrement incluses dans l'établissement dès lors que ces prescriptions générales ne sont pas contraires à celles fixées dans le présent arrêté.

## CHAPITRE 1.2 NATURE DES INSTALLATIONS

### ARTICLE 1.2.1. LISTE DES INSTALLATIONS CONCERNÉES PAR UNE RUBRIQUE DE LA NOMENCLATURE DES INSTALLATIONS CLASSÉES OU PAR UNE RUBRIQUE DE LA NOMENCLATURE LOI SUR L'EAU

Rubrique	Libellé de la rubrique	Quantité maximale	Régime
ICPE			
3540	Installations de stockage de déchets	180 000 tonnes de sédiments	A
2760-2-b	Installation de stockage de déchets non dangereux autre qu'inertes	100 000m <sup>3</sup> de sédiments	A
2716-1	Installation de transit, regroupement, tri ou préparation en vue de réutilisation de déchets non dangereux non inertes	27 500m <sup>3</sup> de sédiments	E

Rubrique	Libellé de la rubrique	Quantité maximale	Régime
IOTA			
2.2.3.0	Rejets dans les eaux de surface, à l'exclusion des rejets visés aux rubriques 4.1.3.0, 2.1.1.0, 2.1.2.0, et 2.1.5.0, le flux total de pollution brute étant supérieur ou égal au niveau de référence R2 pour l'un au moins des paramètres qui y figurent	Rejets journaliers en hydrocarbures, métaux et métalloïdes des lixiviats et eaux de ressuyage supérieurs au niveau R2	A
2.1.5.0	Rejets d'eaux pluviales dans les eaux douces de superficielles ou sur le sol ou dans le sous-sol, la surface du projet, augmentée de la surface correspondant à la partie du bassin naturel dont les écoulements sont interceptés par le projet étant supérieure à 1ha mais inférieure à 20ha	5,4ha	D
3.1.2.0	Installations, ouvrages, travaux ou aménagements conduisant à modifier le profil en long ou en travers du lit mineur d'un cours d'eau, à l'exclusion de ceux visés à la rubrique 3.1.4.0, ou conduisant à la dérivation d'un cours d'eau sur une longueur de cours d'eau inférieure à 100m	57m	D
3.1.3.0	Installations ou ouvrages ayant un impact sensible sur la luminosité nécessaire au maintien de la vie et de la circulation aquatique dans un cours d'eau sur une longueur supérieure ou égale à 10m mais inférieure à 100m	Deux ducs d'albe d'1 mètre de diamètre Un quai de 9 mètres Une zone d'appontement de 27 mètres Un rideau de palplanches de 57 mètres	D
3.1.5.0	Installations, ouvrages, travaux ou activités, dans le lit mineur d'un cours d'eau, étant de nature à détruire les frayères, les zones de croissance ou les zones d'alimentation de la faune piscicole, des crustacés ou des batraciens, ou dans le lit majeur d'un cours d'eau, étant de nature à détruire les frayères de brochet	Pas de destruction de frayères	D

A (Autorisation) ou E (Enregistrement) ou D (Déclaration) ou DC (déclaration avec contrôle périodique) ou NC (Non Classé)

Au sens de l'article R. 515-61, la rubrique principale est la rubrique 3540 relative au stockage des déchets de sédiments et les conclusions sur les meilleures techniques disponibles relatives à la rubrique principale sont celles relatives au traitement des déchets (BREF WT).

Conformément à l'article R. 515-71 du Code de l'environnement, l'exploitant adresse au préfet les informations nécessaires, mentionnées à l'article L. 515-29, sous la forme d'un dossier de réexamen dont le contenu est décrit à l'article R. 515-72 dans les trois ans qui suivent la date de publication des décisions concernant les conclusions sur les meilleures techniques disponibles susvisées.

### ARTICLE 1.2.2. SITUATION DE L'ÉTABLISSEMENT

Les installations autorisées sont situées sur les communes, parcelles et lieux-dits suivants :

Communes	Parcelles	Lieux-dits
Mortagne-du-Nord	U1617	
Château-l'Abbaye	U1852	

Les installations citées à l'article ci-dessus sont reportées avec leurs références sur le plan de situation de l'établissement annexé au présent arrêté.

### ARTICLE 1.2.3. AUTRES LIMITES DE L'AUTORISATION

La surface occupée par les installations, voies, aires de circulation, et plus généralement, la surface concernée par les travaux de réhabilitation à la fin d'exploitation reste inférieure à 40 000m<sup>2</sup>.

Le casier de stockage de sédiments dispose d'une capacité maximale de 100 000m<sup>3</sup> soit 180 000 tonnes. Ce casier est destiné à recevoir exclusivement les sédiments issus de la plateforme de transit du site.

La plateforme de transit dispose d'une capacité maximale de 27 500m<sup>3</sup> soit une capacité de traitement annuelle de 55 000m<sup>3</sup>.

Les installations sont exclusivement destinées à la réception de déchets de sédiments non dangereux issus principalement des opérations de dragage de VNF. Toutefois les installations pourront recevoir des déchets de sédiments de tiers sous conditions du respect des critères d'acceptation définis au titre 3 du présent arrêté.

### ARTICLE 1.2.4. CONSISTANCE DES INSTALLATIONS AUTORISÉES

L'établissement comprenant l'ensemble des installations classées et des installations ouvrages, travaux et aménagements soumis à la loi sur l'eau, ainsi que leurs installations connexes, est organisé de la façon suivante :

- Une plateforme de transit destinée au ressuyage des sédiments et à leur préparation en vue de la valorisation d'une capacité de 27 500m<sup>3</sup> ;
- Un casier de stockage de sédiments destiné à recevoir exclusivement les sédiments issus de la plateforme de transit, ressuyés et destinés à être valorisés, d'une capacité de 100 000m<sup>3</sup> soit 180 000 tonnes. Le fond de casier représente une surface de 17 000m<sup>2</sup>. La hauteur du casier est de 5 mètres ;
- Un bassin de tamponnement des lixiviats destiné au tamponnement et au contrôle de la qualité des eaux avant rejet au milieu naturel ;
- Un appontement de chargement/déchargement destiné au stationnement des barges.

Les installations fonctionnent uniquement en semaine et en période diurne de 7h à 19h. Les déchargements ont lieu avant 17h.

### ARTICLE 1.2.5. BANDE D'ISOLEMENT

Afin d'éviter tout usage des terrains périphériques incompatible avec l'installation, les surfaces des terrains situés à une distance inférieure à 100 mètres autour du casier de stockage sont rendus inconstructibles par une servitude prise en application de l'article L. 515-12 du code de l'environnement pendant la durée de l'exploitation et de la période de suivi du site.

Les parcelles concernées par ces servitudes sont les suivantes :

Commune	Parcelle	Superficie totale (m <sup>2</sup> )	Superficie concernée (m <sup>2</sup> )
Mortagne du Nord	U629	3 148	2 414
	U630	1 371	134
	U1539	3 293	2 213
	U1541	4 195	2 375
	U1546	17 735	60
	U1547	5 990	3 485
	U1615	3 065	1 052
	U1616	1 785	1 785
	U1617	74 600	45 305
	U504	15 389	144
	U505	5 153	252
	U506	1 460	100
Château l'Abbaye	U507	5 230	2 178
	U508	5 230	4 226
	U509	10 273	789
	U518	4 460	2 973
	U519	2 408	56
	U520	2 408	1 980
	U1852	162 595	16 745

## **CHAPITRE 1.3 CONFORMITÉ AU DOSSIER DE DEMANDE D'AUTORISATION**

### **ARTICLE 1.3.1. CONFORMITÉ**

Les aménagements, installations, ouvrages et travaux et leurs annexes, objet du présent arrêté, sont disposées, aménagées et exploitées conformément aux plans et données techniques contenus dans les différents dossiers déposés par l'exploitant. En tout état de cause, elles respectent par ailleurs les dispositions du présent arrêté, des arrêtés complémentaires et les réglementations autres en vigueur.

### **ARTICLE 1.3.2. MISE EN ŒUVRE DE LA BARRIÈRE PASSIVE DE LA ZONE DE STOCKAGE**

La zone à exploiter est constituée d'un casier. Sauf dispositions contraires prévues par le présent arrêté, le fond de forme du casier de stockage des sédiments est conforme aux prescriptions de l'article 8 de l'arrêté ministériel de prescriptions générales du 15 février 2016 relatif aux installations de stockage de déchets de sédiments ou à des dispositions équivalentes. Compte-tenu du contexte particulier du site et de la nature des sédiments stockés, elle présente à minima, du bas vers le haut, une couche d'un mètre d'épaisseur du terrain en place de perméabilité inférieure à  $1.10^{-7}$  m/s et d'une couche constituée d'un géosynthétique bentonitique renforcé d'épaisseur 12mm et de perméabilité inférieure à  $1.10^{-11}$  m/s. Les flancs présentent à minima, du bas vers le haut, une couche de 0,5 mètre d'épaisseur du terrain en place de perméabilité inférieure à  $1.10^{-7}$  m/s et d'une couche constituée d'un géosynthétique bentonitique renforcée d'épaisseur 12mm et de perméabilité inférieure à  $1.10^{-11}$  m/s jusqu'à une hauteur de deux mètres par rapport au fond.

### **ARTICLE 1.3.3. MISE EN ŒUVRE DE LA BARRIÈRE ACTIVE DE LA ZONE DE STOCKAGE**

La capacité et La géométrie du casier de stockage doivent contribuer à limiter les risques de nuisances et de pollution des eaux souterraines et de surface.

Sur le fond et les flancs du casier, une barrière de sécurité active assure son indépendance hydraulique, le drainage et la collecte des lixiviats et évite la sollicitation de la barrière passive.

Pour le fond, elle est constituée à minima, du bas vers le haut, par une géomembrane PEHD, d'un géotextile anti-poinçonnement et d'une couche drainante de 50cm munie d'un grillage avertisseur de couleur (situé à mi-hauteur de la couche drainante).

Pour les flancs, elle est constituée à minima, d'une membrane PEHD entre deux couches de géotextile anti-poinçonnement.

La géomembrane est étanche, compatible avec les déchets stockés et les efforts mécaniques envisagés au regard de la géotechnique du projet. Sa mise en place doit en particulier conduire à limiter autant que possible toute sollicitation mécanique en traction ou en compression dans le plan de pose.

L'étanchéité de la géomembrane est contrôlée à chaque vidage du casier.

### **ARTICLE 1.3.4. MISE EN ŒUVRE DE LA BARRIÈRE ACTIVE DU CASIER DE TRANSIT**

La zone à exploiter est constituée d'un casier. Sa capacité et sa géométrie doivent contribuer à limiter les risques de nuisances et de pollution des eaux souterraines et de surface.

Sur le fond et les flancs du casier, une barrière de sécurité active assure son indépendance hydraulique, le drainage et la collecte des lixiviats.



Sur le fond, elle est constituée à minima, du bas vers le haut, d'un géotextile antipoinçonnement de classe 6, par une géomembrane PEHD d'une perméabilité maximum de  $10^{-14}$  m/s, d'un géocomposite de drainage et d'une couche drainante de 50cm munie d'un grillage avertisseur de couleur (situé à mi-hauteur de la couche drainante).

Sur les flancs, elle est constituée à minima, du bas vers le haut, d'un géotextile antipoinçonnement et d'une géomembrane PEHD étanche.

La géomembrane est étanche, compatible avec les déchets stockés et les efforts mécaniques envisagés au regard de la géotechnique du projet. Sa mise en place doit en particulier conduire à limiter autant que possible toute sollicitation mécanique en traction ou en compression dans le plan de pose.

L'étanchéité de la géomembrane est contrôlée annuellement sur au moins sur 10 % de la surface.

## **CHAPITRE 1.4 DURÉE DE L'AUTORISATION**

### **ARTICLE 1.4.1. DURÉE DE L'AUTORISATION**

Sauf cas de force majeure ou de demande justifiée et acceptée de prorogation de délai, l'arrêté d'autorisation cesse de produire effet lorsque l'exploitation a été interrompue pendant plus de trois années consécutives.

L'arrêté d'autorisation environnementale cesse de produire effet lorsque le projet n'a pas été mis en service ou réalisé dans un délai de trois ans à compter du jour de la notification de l'autorisation, sauf cas de force majeure ou de demande justifiée et acceptée de prorogation de délai et sans préjudice des dispositions des articles R. 211-117 et R. 214-97.

L'installation de stockage de sédiments est autorisée pour une période de 15 ans.

## **CHAPITRE 1.5 GARANTIES FINANCIÈRES**

### **ARTICLE 1.5.1. OBJET DES GARANTIES FINANCIÈRES**

Les garanties financières définies dans le présent arrêté s'appliquent pour les activités visées au chapitre 1.2.

### **ARTICLE 1.5.2. MONTANT DES GARANTIES FINANCIÈRES**

Concernant le stockage de sédiments (rubrique 2760) :

Le montant des garanties à constituer est de 590 000 euros.

Il a été défini selon la méthode forfaitaire globalisée définie dans la circulaire du 23 avril 1999.

Concernant la plateforme de transit de sédiments (rubrique 2716) :

Le montant des garanties à constituer est de 1 436 637 euros.

Il a été défini selon la méthode forfaitaire définie dans l'arrêté ministériel du 31 mai 2012 en prenant en compte un indice TP01 base 2010 d'octobre 2016 (paru au JO du 14 janvier 2017) et un taux de TVA de 20 %.

Il est basé sur une quantité maximale de déchets de sédiments non dangereux pouvant être entreposés sur le site définie à l'article 1.2.3 du présent arrêté.

Aucun produit ou déchet dangereux n'est autorisé à être présent sur le site.

Le montant total des garanties financières (stockage + transit) à constituer est de 2 026 637 euros.

### **ARTICLE 1.5.3. ÉTABLISSEMENT DES GARANTIES FINANCIÈRES**

Conformément à l'article R516-1 du code de l'environnement, les installations classées exploitées directement par l'Etat sont exemptées des obligations de constitution de garanties financières.

### **ARTICLE 1.5.4. ACTUALISATION DES GARANTIES FINANCIÈRES**

L'exploitant est tenu d'actualiser le montant des garanties financières et en atteste auprès du Préfet dans les cas suivants :

- tous les 5 ans en appliquant la méthode d'actualisation précisée à l'annexe II de l'arrêté ministériel du 31 mai 2012 au montant de référence pour la période considérée. L'exploitant transmet avec sa proposition la valeur datée du dernier indice public TP01 base 2010 et la valeur du taux de TVA en vigueur à la date de la transmission.
- sur une période au plus égale à cinq ans, lorsqu'il y a une augmentation supérieure à 15 (quinze) % de l'indice TP01 base 2010, et ce dans les six mois qui suivent ces variations.

### **ARTICLE 1.5.5. MODIFICATION DES GARANTIES FINANCIÈRES**

L'exploitant informe le préfet, dès qu'il en a connaissance, de tout changement de garant, de tout changement de formes de garanties financières ou encore de toutes modifications des modalités de constitution des garanties financières, ainsi que de tout changement des conditions d'exploitation conduisant à une modification du montant des garanties financières.

## **CHAPITRE 1.6 MODIFICATIONS ET CESSATION D'ACTIVITÉS**

### **ARTICLE 1.6.1. PORTER À CONNAISSANCE**

Toute modification notable apportée aux activités, installations, ouvrages et travaux autorisés, à leurs modalités d'exploitation ou de mise en œuvre ainsi qu'aux autres équipements, installations et activités inclus dans l'autorisation doit être portée à la connaissance du préfet, avant sa réalisation, avec tous les éléments d'appréciation.

Est regardée comme substantielle la modification apportée à des activités, installations, ouvrages et travaux soumis à autorisation environnementale qui :

1° En constitue une extension devant faire l'objet d'une nouvelle évaluation environnementale en application du II de l'article R.122-2;

2° Ou atteint des seuils quantitatifs et des critères fixés par arrêté du ministre chargé de l'environnement ;

3° Ou est de nature à entraîner des dangers et inconvénients significatifs pour les intérêts mentionnés à l'article L. 181-3.

#### **ARTICLE 1.6.2. MISE À JOUR DES ÉTUDES D'IMPACT ET DE DANGERS**

Les études d'impact et de dangers sont actualisées à l'occasion de toute modification notable telle que prévue à l'article R 181-46 du code de l'environnement. Ces compléments sont systématiquement communiqués au Préfet qui pourra demander une analyse critique d'éléments du dossier justifiant des vérifications particulières, effectuée par un organisme extérieur expert dont le choix est soumis à son approbation. Tous les frais engagés à cette occasion sont supportés par l'exploitant.

#### **ARTICLE 1.6.3. ÉQUIPEMENTS ABANDONNÉS**

Les équipements abandonnés ne doivent pas être maintenus dans les installations. Toutefois, lorsque leur enlèvement est incompatible avec les conditions immédiates d'exploitation, des dispositions matérielles interdiront leur réutilisation afin de garantir leur mise en sécurité et la prévention des accidents.

#### **ARTICLE 1.6.4. TRANSFERT SUR UN AUTRE EMPLACEMENT**

Tout transfert sur un autre emplacement des installations visées sous l'article 1.2 du présent arrêté nécessite une nouvelle demande d'autorisation ou d'enregistrement ou déclaration.

#### **ARTICLE 1.6.5. CHANGEMENT D'EXPLOITANT**

Dans le cas où l'établissement change d'exploitant, le successeur fait la déclaration au Préfet dans le mois qui suit la prise en charge de l'exploitation.

Pour les installations de stockage des déchets et les installations figurant sur la liste prévue à l'article L 516-1 du code de l'environnement, la demande d'autorisation de changement d'exploitant est soumise à autorisation. Le nouvel exploitant adresse au préfet les documents établissant ses capacités techniques et financières et l'acte attestant de la constitution de ses garanties financières.

#### **ARTICLE 1.6.6. CESSATION D'ACTIVITÉ**

Sans préjudice des mesures de l'article R. 512-74 du code de l'environnement, pour l'application des articles R. 512-39-1 à R. 512-39-5, l'usage à prendre en compte est le suivant :

- Retour à l'état initial (usage agricole) pour la partie « plateforme de transit » ;
- Réaménagement pour la partie « stockage » (zone naturelle).

Lorsqu'une installation classée est mise à l'arrêt définitif, l'exploitant notifie au préfet la date de cet arrêt six mois au moins avant celui-ci.

La notification prévue ci-dessus indique les mesures prises ou prévues pour assurer, dès l'arrêt de l'exploitation, la mise en sécurité du site. Ces mesures comportent notamment :

- l'évacuation ou l'élimination des produits dangereux, et, pour les installations autres que les installations de stockage de déchets, celle des déchets présents sur le site ;
- des interdictions ou limitations d'accès au site ;
- la suppression des risques d'incendie et d'explosion ;
- la surveillance des effets de l'installation sur son environnement.

En outre, l'exploitant place le site de l'installation dans un état tel qu'il ne puisse porter atteinte aux intérêts mentionnés à l'article L. 511-1 et qu'il permette un usage futur déterminé conformément au premier alinéa du présent article, aux dispositions du code de l'environnement applicables à la date de cessation d'activité des installations et prenant en compte tant les dispositions de la section 1 du Livre V

du Titre I du chapitre II du Code de l'Environnement, que celles de la section 8 du chapitre V du même titre et du même livre.

Au moins six mois avant le terme de la période de suivi, l'exploitant adresse au préfet un dossier comprenant le plan à jour des terrains d'emprise de l'installation, ainsi qu'un mémoire sur l'état du site. Ce mémoire précise les mesures prises ou prévues pour assurer, dès la fin de la période de suivi, la mise en sécurité du site.

La remise en état du site sera réalisée comme suit :

**Partie « installation de transit » :**

- Dépose des étanchéités et dispositifs de drainage avec évacuation des matériaux en filière adaptée ;
- Fraisage des voiries ;
- Nivellement des digues sur place en déblais/remblais ;
- Reconstitution de la plateforme en déblais/remblais avec les matériaux du site ;
- Démolition des bassins (démolition des voiles béton à -1m/TN, percement des radiers, remblaiement des bassins avec les déblais du site) ;
- Gestion des écoulements du site.

**Partie « stockage »**, la couverture sera réalisée comme suit :

- 50 cm de matériaux inertes au dessus des sédiments ;
- 30 cm de terre végétalisable pour recouvrir définitivement le casier ;
- Réalisation d'un talutage, nivellement et mise en forme générale du dôme.

De plus, la fin d'exploitation du casier de stockage sera la suivante :

- Repli de toute les installations non nécessaires au maintien de la couverture du casier, à son suivi et au maintien en opération des dispositifs de captage et traitement des lixiviats ;
- Clôture définitive en panneaux à plis entre le casier de stockage et le chemin de halage et clôture sur toute la périphérie ;
- Pose d'un portail définitif.

Un arrêté préfectoral complémentaire pourra ultérieurement préciser les conditions de réaménagement et de suivi à long terme.

## **CHAPITRE 1.7 RÉGLEMENTATION**

### **ARTICLE 1.7.1. RÉGLEMENTATION APPLICABLE**

Sans préjudice de la réglementation en vigueur, sont notamment applicables à l'établissement les prescriptions qui le concernent des textes cités ci-dessous (liste non exhaustive) :

<b>Dates</b>	<b>Textes</b>
23/01/97	Arrêté ministériel relatif à la limitation des bruits émis dans l'environnement par les installations classées pour la protection de l'environnement
02/02/98	Arrêté ministériel relatif aux prélèvements et à la consommation d'eau ainsi qu'aux émissions de toute nature des installations classées pour la protection de l'environnement soumises à autorisation
29/07/05	Arrêté ministériel modifié fixant le formulaire du bordereau de suivi des déchets dangereux mentionné à l'article 4 du décret n°2005-635 du 30 mai 2005
31/01/08	Arrêté ministériel modifié relatif au registre et à la déclaration annuelle des émissions et des transferts de polluants et des déchets
07/07/09	Arrêté ministériel relatif aux modalités d'analyse dans l'air et dans l'eau dans les ICPE et aux normes de référence
15/12/09	Arrêté ministériel fixant certains seuils et critères mentionnés aux articles R. 512-33, R. 512-46-23 et R. 512-54 du code de l'environnement
11/03/10	Arrêté ministériel portant modalités d'agrément des laboratoires ou des organismes pour certains types de prélèvements et d'analyses à l'émission des substances dans l'atmosphère
04/10/10	Arrêté ministériel modifié relatif à la prévention des risques accidentels au sein des installations classées pour la protection de l'environnement soumises à autorisation
27/10/11	Arrêté ministériel portant modalités d'agrément des laboratoires effectuant des analyses dans le domaine de l'eau et des milieux aquatiques au titre du code de l'environnement
29/02/12	Arrêté ministériel modifié fixant le contenu des registres mentionnés aux articles R. 541-43 et R. 541-46 du code de l'environnement
31/05/12	Arrêté ministériel fixant la liste des installations classées soumises à l'obligation de constitution de garanties financières en application du 5° de l'article R. 516-1 du code de l'environnement
15/02/16	Arrêté ministériel relatif aux installations de stockage de déchets de sédiments (rubriques 2760-1 et 2760-2)
06/06/18	Arrêté ministériel relatif aux prescriptions générales applicables aux installations de transit, regroupement, tri ou préparation en vue de la réutilisation de déchets relevant du régime de l'enregistrement au titre de la rubrique n° 2711 (déchets d'équipements électriques et électroniques), 2713 (métaux ou déchets de métaux non dangereux, alliage de métaux ou déchets d'alliage de métaux non dangereux), 2714 (déchets non dangereux de papiers, cartons, plastiques, caoutchouc, textiles, bois) ou 2716 (déchets non dangereux non inertes) de la nomenclature des installations classées pour la protection de l'environnement

#### **ARTICLE 1.7.2. RESPECT DES AUTRES LÉGISLATIONS ET RÉGLEMENTATIONS**

Les dispositions de cet arrêté préfectoral sont prises sans préjudice :

- des autres législations et réglementations applicables, et notamment le code minier, le code civil, le code de l'urbanisme, le code du travail et le code général des collectivités territoriales, la réglementation sur les équipements sous pression,
- des schémas, plans et autres documents d'orientation et de planification approuvés.

Les droits des tiers sont et demeurent expressément réservés.

La présente autorisation ne vaut pas permis de construire.

---

## TITRE 2 – GESTION DE L'ÉTABLISSEMENT

---

### CHAPITRE 2.1 EXPLOITATION DES INSTALLATIONS

#### ARTICLE 2.1.1. OBJECTIFS GÉNÉRAUX

L'exploitant prend toutes les dispositions nécessaires dans la conception, l'aménagement, l'entretien et l'exploitation des installations pour :

- limiter le prélèvement et la consommation d'eau ;
- limiter les émissions de polluants dans l'environnement ;
- respecter les valeurs limites d'émissions pour les substances polluantes définies ci-après ;
- gérer les effluents et déchets en fonction de leurs caractéristiques et réduire les quantités rejetées ;
- prévenir en toutes circonstances, l'émission, la dissémination ou le déversement, chroniques ou accidentels, directs ou indirects, de matières ou substances qui peuvent présenter des dangers ou inconvénients pour la commodité de voisinage, pour la santé, la sécurité, la salubrité publiques, pour l'agriculture, pour la protection de la nature, de l'environnement et des paysages, pour l'utilisation rationnelle de l'énergie ainsi que pour la conservation des sites et des monuments ainsi que des éléments du patrimoine archéologique.

#### ARTICLE 2.1.2. IMPACTS SUR LE MILIEU NATUREL : MESURES D'ÉVITEMENT, DE RÉDUCTION ET DE COMPENSATION DES IMPACTS

De manière à protéger les intérêts visés à l'article L. 181-3 du code de l'environnement, l'exploitant prend les dispositions suivantes :

- Adaptation saisonnière de la phase chantier (défrichage et terrassement) lors des travaux de création des installations (travaux réalisés de septembre à février) ;
- Maintien des végétations de friche herbacées aux abords du site de transit, avec fauche annuelle exportatrice, notamment pour favoriser des espèces granivores ;
- Création de deux mares favorables aux amphibiens ;
- Pose de barrières semi-perméables afin d'empêcher l'accès aux amphibiens avant la période de déplacement printanier.

#### ARTICLE 2.1.3. CONSIGNES D'EXPLOITATION

L'exploitant établit des consignes d'exploitation pour l'ensemble des installations comportant explicitement les vérifications à effectuer, en conditions d'exploitation normale, en périodes de démarrage, de dysfonctionnement ou d'arrêt momentané de façon à permettre en toutes circonstances le respect des dispositions du présent arrêté.

L'exploitation se fait sous la surveillance de personnes nommément désignées par l'exploitant et ayant une connaissance des dangers des produits stockés ou utilisés dans l'installation et des procédés mis en œuvre.

### CHAPITRE 2.2 RÉSERVES DE PRODUITS OU MATIÈRES CONSOMMABLES

#### ARTICLE 2.2.1. RÉSERVES DE PRODUITS

L'établissement dispose de réserves suffisantes de produits ou matières consommables utilisés de manière courante ou occasionnelle pour assurer la protection de l'environnement tels que manches de filtre, produits de neutralisation, liquides inhibiteurs, produits absorbants...

## **CHAPITRE 2.3 INTÉGRATION DANS LE PAYSAGE**

### **ARTICLE 2.3.1. PROPRETÉ**

L'exploitant prend les dispositions appropriées qui permettent d'intégrer l'installation dans le paysage. L'ensemble des installations est maintenu propre et entretenu en permanence.

L'exploitant prend les mesures nécessaires afin d'éviter la dispersion sur les voies publiques et les zones environnantes de poussières, papiers, boues, déchets... Des dispositifs d'arrosage, de lavage de roues... sont mis en place en tant que de besoin.

### **ARTICLE 2.3.2. ESTHÉTIQUE**

Les abords de l'installation, placés sous le contrôle de l'exploitant sont aménagés et maintenus en bon état de propreté (peinture, poussières, envols...). Les émissaires de rejet et leur périphérie font l'objet d'un soin particulier (plantations, engazonnement...).

## **CHAPITRE 2.4 DANGER OU NUISANCE NON PRÉVENU**

### **ARTICLE 2.4.1. DANGER OU NUISANCE NON PRÉVENU**

Tout danger ou nuisance non susceptible d'être prévenu par les prescriptions du présent arrêté est immédiatement porté à la connaissance du Préfet par l'exploitant.

## **CHAPITRE 2.5 INCIDENTS OU ACCIDENTS**

### **ARTICLE 2.5.1. DÉCLARATION ET RAPPORT**

L'exploitant est tenu à déclarer dans les meilleurs délais à l'inspection des installations classées les accidents ou incidents survenus du fait du fonctionnement de son installation qui sont de nature à porter atteinte aux intérêts mentionnés à l'article L. 181-3 du code de l'environnement.

Un rapport d'accident ou, sur demande de l'inspection des installations classées, un rapport d'incident est transmis par l'exploitant à l'inspection des installations classées. Il précise notamment les circonstances et les causes de l'accident ou de l'incident, les effets sur les personnes et l'environnement, les mesures prises ou envisagées pour éviter un accident ou un incident similaire et pour en pallier les effets à moyen ou long terme.

Ce rapport est transmis sous 15 jours à l'inspection des installations classées.

## **CHAPITRE 2.6 RÉCAPITULATIF DES DOCUMENTS TENUS À LA DISPOSITION DE L'INSPECTION**

### **ARTICLE 2.6.1. RÉCAPITULATIF DES DOCUMENTS TENUS À LA DISPOSITION DE L'INSPECTION**

L'exploitant établit et tient à jour un dossier comportant les documents suivants :

- le dossier de demande d'autorisation initial,
- les plans tenus à jour ;
- les récépissés de déclaration et les prescriptions générales, en cas d'installations soumises à déclaration non couvertes par un arrêté d'autorisation,
- les arrêtés préfectoraux associés aux enregistrements et les prescriptions générales ministérielles, en cas d'installations soumises à enregistrement non couvertes par un arrêté d'autorisation,

- les arrêtés préfectoraux relatifs aux installations soumises à autorisation, pris en application de la législation relative aux installations classées pour la protection de l'environnement,
- tous les documents, enregistrements, résultats de vérification et registres répertoriés dans le présent arrêté ; ces documents peuvent être informatisés, mais dans ce cas des dispositions doivent être prises pour la sauvegarde des données.

Ce dossier est tenu en permanence à la disposition de l'inspection des installations classées sur le site.

Les documents visés dans le dernier alinéa ci-dessus sont tenus à la disposition de l'inspection des installations classées sur le site durant 5 années au minimum.

## CHAPITRE 2.7 RÉCAPITULATIF DES DOCUMENTS À TRANSMETTRE À L'INSPECTION

### ARTICLE 2.7.1. RÉCAPITULATIF DES DOCUMENTS À TRANSMETTRE À L'INSPECTION

L'exploitant transmet à l'inspection les documents suivants :

Articles	Contrôles à effectuer	Périodicité du contrôle
Article 10.1.2	Contrôle des eaux résiduaires par organisme agréé	Annuelle
Article 10.2.7	Niveaux sonores	Dans les 6 mois suivant la mise en service des installations puis tous les 5 ans
Article 10.2.4	Autosurveillance des rejets aqueux	Trimestrielle Continu pour le débit Journalière la 1ère année pour le paramètre MES
Article 10.2.4.1.2	Autosurveillance des eaux souterraines	Semestrielle (périodes hautes eaux et basses eaux)
Article 1.3.3 + 1.3.4	Contrôle de l'étanchéité	Annuelle suivant le programme de contrôle établi
Article 10.2.1	Retombées atmosphériques	Protocole à transmettre dans les six mois suivant la mise en service . 4 mesures par an

Articles	Documents à transmettre	Périodicités / échéances
Article 1.6.6	Notification de mise à l'arrêt définitif	6 mois avant la date de cessation d'activité
Article 9.4.5	Résultats de la surveillance des émissions, des milieux et des déchets	Dans le mois suivant la réception du rapport. Les résultats sont transmis via la plateforme GIDAF
Articles 9.4.1 + 9.4.2	Bilans et rapports annuels Déclaration annuelle des émissions	Annuel Annuelle (GEREP : site de télédéclaration)
Articles	Documents à transmettre	Périodicités/échéances
Article 9.4.5	Bilan quadriennal sur l'ensemble des rejets	Tous les 4 ans
Article 1.6.5	Changement d'exploitant	Soumis à autorisation préalable du préfet
Article 8.5.3.4	Notification de refus d'un chargement	Copie de la notification de refus motivé sous 48 heures
Article 2.5.1	Déclaration d'accident	Sans délai – rapport d'accident dans les 15 jours



Article 1.2.1	Réexamen périodique des conditions d'exploitation prévu à l'article L. 515-28 du code de l'environnement	Sous 3 ans à compter de la publication des conclusions relatives aux meilleures techniques disponibles applicables aux décharges de déchets non dangereux.
Article 11.2	Programme de suivi de la couverture finale	6 mois avant la fin d'exploitation du casier
Article 11.5	Mémoire sur l'état du site en fin de période de suivi	6 mois avant le terme de la période de suivi

---

## TITRE 3 ADMISSION DES DECHETS

---

### CHAPITRE 3.1 NATURE ET ORIGINE DES DÉCHETS DE SÉDIMENTS

Les déchets autorisés sont les déchets de sédiments non dangereux provenant des opérations de dragage d'entretien du réseau fluvial en charge de VNF. Ces opérations concernent le canal du Nord, le canal de la Sensée, le canal de l'Escaut grand gabarit et petit gabarit, le canal de Saint-Quentin et le canal Condé-Pommeroeul.

L'apport de sédiments issus des travaux de remise en navigation du canal Condé-Pommeroeul est interdit.

Le casier de stockage est destiné à recevoir exclusivement les sédiments ressuyés issus de la plateforme de transit du site.

L'admission dans le casier de stockage de sédiments non ressuyés est interdite.

Les sédiments ressuyés sont des sédiments consolidés au sens de la définition de la période de ressuyage donnée dans l'arrêté du 15 février 2016 relatif au stockage de déchets de sédiments :

-la vitesse de tassement est inférieure à 1 centimètre par mois. La période de ressuyage correspond au délai d'évacuation de l'eau contenue dans les sédiments à la suite d'une opération de dragage.

### CHAPITRE 3.2 CARACTÉRISATION DE BASE

L'exploitant demande au producteur ou détenteur de déchets de sédiments, pour chaque opération de dragage, une caractérisation de base.

Les informations à fournir sont :

- source et origine des déchets de sédiments ;
- données concernant la composition des déchets de sédiment et leur comportement à la lixiviation conformément aux essais précisés à l'annexe IV de l'arrêté ministériel du 15 février 2016 susvisé ;
- dangerosité ou non des déchets de sédiments.

En cas de risque potentiel identifié tel que par exemple une industrie polluante ou une installation nucléaire de base à proximité de la zone de dragage, l'exploitant demande les résultats des contrôles de la radioactivité effectués avant l'opération de dragage.

Ces contrôles ont été effectués sur la base des données existantes fournies par le réseau national de mesure de la radioactivité dans l'environnement, les agences de l'eau ou tout autre organisme de l'Etat. Si aucune donnée n'est disponible, le contrôle de la radioactivité doit être effectué, avant l'opération de dragage par un organisme agréé soit par l'autorité de sûreté nucléaire soit par l'institut de radioprotection et de sûreté nucléaire.

Si nécessaire, l'exploitant sollicite des informations complémentaires en termes de caractérisation.

L'exploitant tient en permanence à jour et à la disposition de l'inspection des installations classées le recueil des caractérisations de base qui lui ont été adressées et précise, le cas échéant, dans ce recueil les motifs pour lesquels il a refusé l'admission d'un flux de déchets de sédiments.

Quand un déchet de sédiments a été jugé admissible à l'issue d'une caractérisation de base, une vérification de la conformité des déchets de sédiments à la caractérisation de base est réalisée une fois par an en cas d'apport continu de sédiments d'une même opération de dragage permanente. L'exploitant veille à ce que les essais soient adaptés à une vérification de la conformité.

En cas d'opération de dragage ponctuelle, la vérification de la conformité est réalisée une fois par opération de dragage.

Les résultats des essais réalisés dans le cadre de la vérification de la conformité des déchets sont conservés par l'exploitant de l'installation de stockage et tenus à la disposition de l'inspection des installations classées pendant une durée de trois ans après leur réalisation.

Un lot de déchets de sédiments n'est admis dans une installation de stockage qu'après délivrance par l'exploitant au producteur ou au détenteur du déchet, d'un certificat d'acceptation préalable. Ce certificat est établi au vu des résultats de la caractérisation de base et, si celle-ci a été réalisée il y a plus d'un an, de la vérification de la conformité. La durée de validité d'un tel certificat est d'un an au maximum.

Le certificat d'acceptation préalable est soumis aux mêmes règles de délivrance, de refus, de validité, de conservation et d'information de l'inspection des installations classées que l'information préalable à l'admission des déchets de sédiments.

Pour ce qui concerne l'admission dans le casier de stockage de déchets de sédiments, le certificat d'acceptation préalable n'est pas requis dès lors qu'une procédure interne de gestion de la qualité dans la gestion des déchets de sédiments est mise en place. Toutefois, les essais de caractérisation de base et de vérification de la conformité restent nécessaires.

En outre, les déchets de sédiments stockés dans le casier de stockage doivent présenter une teneur en carbone organique total (COT) inférieure à 500 mg/kg sur éluat et inférieure à 60 000 mg/kg en contenu total ou une teneur en COT en contenu total inférieure à 30 000 mg/kg. A défaut une étude démontre l'absence d'émission de biogaz des sédiments stockés.

### CHAPITRE 3.3 ADMISSION DES DÉCHETS

Avant d'être admis sur l'installation, tout apport de déchets de sédiments fait l'objet d'une vérification de l'existence d'un certificat d'acceptation préalable.

Lors de l'admission sur l'installation, tout apport de déchets de sédiments fait l'objet :

- d'un contrôle visuel des déchets de sédiments afin de vérifier l'absence de déchets non autorisés ;
- d'une quantification en tonnes, que ce soit par pesage ou évaluation.

Il est interdit de procéder à une dilution ou à un mélange de déchets de sédiments dans le seul but de satisfaire aux critères d'admission.

En cas d'acceptation des déchets de sédiments, l'exploitant délivre un accusé de réception au producteur des sédiments sur lequel sont mentionnés a minima :

- le nom et les coordonnées du producteur des sédiments et, le cas échéant, son numéro SIRET ;
- le nom et l'adresse du transporteur et, le cas échéant, son numéro SIREN ;
- la quantité de sédiments admise ;
- la date et l'heure de l'accusé de réception.

Pour les sédiments stockés par un producteur dans une installation de stockage dont il est l'exploitant (stockage interne) et dans la mesure où il dispose d'une procédure interne de gestion de la qualité dans la gestion des sédiments, cet accusé de réception n'est pas exigé.

En cas de refus, l'exploitant informe sans délai le producteur et communique au préfet du département dans lequel se situe l'installation dans les meilleurs délais, au plus tard 48 heures après le refus :

- les caractéristiques et les quantités de sédiments refusés ;

- l'origine des sédiments ;
- le motif de refus d'admission ;
- le nom et les coordonnées du producteur des sédiments et, le cas échéant, son numéro SIRET.

### **CHAPITRE 3.4 RADIOACTIVITÉ**

L'exploitant met en place une organisation pour la détection des déchets de sédiments émettant des rayonnements ionisants. Il établit une procédure relative à la conduite à tenir en cas de déclenchement du dispositif de détection de la radioactivité et il organise des formations de sensibilisation sur la radioactivité et la radioprotection pour le personnel du site, sans préjudice des dispositions applicables aux travailleurs qui relèvent du code du travail.

La procédure visée à l'alinéa précédent mentionne notamment :

- les mesures en termes d'organisation, de moyens et de méthodes nécessaires à mettre en œuvre en cas de déclenchement du dispositif de détection de la radioactivité ;
- les procédures d'alerte avec les numéros de téléphone des secours extérieurs et de l'équipe spécialisée en radioprotection devant intervenir.

Toute détection de radioactivité dans les déchets de sédiments fait l'objet d'une information immédiate à l'inspection des installations classées.

En cas de détection de radioactivité, l'exploitant réalise une analyse des déchets de sédiments émettant des rayonnements ionisants. Si l'analyse démontre la nécessité de mettre en place une organisation particulière pour la gestion des déchets de sédiments, l'exploitant met œuvre la procédure qui a été adoptée.

L'exploitant tient à la disposition de l'inspection des installations classées les documents nécessaires à la traçabilité des opérations de contrôle.

### **CHAPITRE 3.5 REGISTRE DES ADMISSIONS**

L'exploitant tient en permanence à jour et à la disposition de l'inspection des installations classées un registre des admissions.

Pour chaque opération de dragage, l'exploitant consigne sur le registre des admissions :

- la nature et la quantité des déchets de sédiments ; les modalités d'évaluation de la quantité de déchets de sédiments devront être précisées (pesage, bathymétrie...) ;
- le lieu d'extraction des déchets de sédiments et l'identité du producteur ;
- le mode de transport des déchets de sédiments sur le site ;
- la capacité d'accueil disponible sur l'installation de stockage de sédiments avant l'admission des apports associée à l'opération de dragage ;
- la période de remplissage de la zone en cours d'exploitation, comprenant la date du premier apport de déchets de sédiments et la date du dernier apport de déchets de sédiments ;
- l'évaluation de la période de ressuyage selon la siccité des apports, elle est comptabilisée à partir de la date du dernier apport de sédiments et précise la date de fin de la période de ressuyage ;
- le résultat de la caractérisation de base et de la vérification de la conformité.

Durant la période d'exploitation, l'exploitant tient à jour un registre sur lequel il reporte mensuellement les éléments nécessaires au calcul du bilan hydrique de l'installation : pluviométrie, température,

ensoleillement, évaporation, humidité relative de l'air, direction et force des vents, hauteur d'eau dans le bassin de récupération des lixiviats, quantités d'effluents rejetés.

Les données météorologiques nécessaires sont recherchées auprès de la station météorologique locale la plus représentative du site.

---

## TITRE 4 – PRÉVENTION DE LA POLLUTION ATMOSPHÉRIQUE

---

### CHAPITRE 4.1 CONCEPTION DES INSTALLATIONS

#### ARTICLE 4.1.1. DISPOSITIONS GÉNÉRALES

L'exploitant prend toutes les dispositions nécessaires dans la conception, l'exploitation et l'entretien des installations de manière à limiter les émissions à l'atmosphère, y compris diffuses, notamment par la mise en œuvre de technologies propres, le développement de techniques de valorisation, la collecte sélective et le traitement des effluents en fonction de leurs caractéristiques et la réduction des quantités rejetées en optimisant notamment l'efficacité énergétique.

Sauf autorisation explicite, la dilution des effluents est interdite. En aucun cas elle ne doit constituer un moyen de respecter les valeurs limites.

Les installations de traitement devront être conçues, exploitées et entretenues de manière à réduire à leur minimum les durées d'indisponibilité pendant lesquelles elles ne pourront assurer pleinement leur fonction.

Les procédés de traitement non susceptibles de conduire à un transfert de pollution doivent être privilégiés pour l'épuration des effluents.

Les installations de traitement sont correctement entretenues. Les principaux paramètres permettant de s'assurer de leur bonne marche sont mesurés périodiquement et si besoin en continu avec asservissement à une alarme. Les résultats de ces mesures sont portés sur un registre éventuellement informatisé et tenus à la disposition de l'inspection des installations classées.

L'établissement dispose de réserves suffisantes de produits ou matières consommables utilisés de manière courante ou occasionnelle pour assurer la protection de l'environnement tels que manches de filtre, produits de neutralisation, liquides inhibiteurs...

Si une indisponibilité est susceptible de conduire à un dépassement des valeurs limites imposées, l'exploitant devra prendre les dispositions nécessaires pour réduire la pollution émise en réduisant ou en arrêtant les installations concernées.

Les consignes d'exploitation de l'ensemble des installations comportent explicitement les contrôles à effectuer, en marche normale et à la suite d'un arrêt pour travaux de modification ou d'entretien, de façon à permettre en toute circonstance le respect des dispositions du présent arrêté.

Le brûlage à l'air libre est interdit à l'exclusion des essais incendie. Dans ce cas, les produits brûlés sont identifiés en qualité et quantité.

#### ARTICLE 4.1.2. POLLUTIONS ACCIDENTELLES

Les dispositions appropriées sont prises pour réduire la probabilité des émissions accidentelles et pour que les rejets correspondants ne présentent pas de dangers pour la santé et la sécurité publique. Les incidents ayant entraîné des rejets dans l'air non conforme ainsi que les causes de ces incidents et les remèdes apportés sont consignés dans un registre.

### **ARTICLE 4.1.3. ODEURS**

Les dispositions nécessaires sont prises pour que l'établissement ne soit pas à l'origine de gaz odorants, susceptibles d'incommoder le voisinage, de nuire à la santé ou à la sécurité publique.

Les dispositions nécessaires sont prises pour éviter en toute circonstance l'apparition de conditions d'anaérobiose dans des bassins de stockage ou de traitement ou dans des canaux à ciel ouvert.

L'inspection des installations classées peut demander la réalisation d'une campagne d'évaluation de l'impact olfactif de l'installation afin de permettre une meilleure prévention des nuisances.

### **ARTICLE 4.1.4. VOIES DE CIRCULATION**

Sans préjudice des règlements d'urbanisme, l'exploitant prend les dispositions nécessaires pour prévenir les envols de poussières et de matières diverses :

- les voies de circulation et aires de stationnement des véhicules sont aménagées (formes de pente, revêtement, etc.), et convenablement nettoyées,
- Les véhicules sortant de l'installation n'entraînent pas de dépôt de poussière ou de boue sur les voies de circulation. Pour cela des dispositions telles que le lavage des roues des véhicules doivent être prévues en cas de besoin,
- les surfaces où cela est possible sont engazonnées,
- des écrans de végétation sont mis en place le cas échéant.

Des dispositions équivalentes peuvent être prises en lieu et place de celles-ci.

### **ARTICLE 4.1.5. ÉMISSIONS DIFFUSES ET ENVOLS DE POUSSIÈRES**

Les stockages de produits pulvérulents sont confinés (récipients, silos, bâtiments fermés) et les installations de manipulation, transvasement, transport de produits pulvérulents sont, sauf impossibilité technique démontrée, munies de dispositifs de capotage et d'aspiration permettant de réduire les envols de poussières. Si nécessaire, les dispositifs d'aspiration sont raccordés à une installation de dépoussiérage en vue de respecter les dispositions du présent arrêté. Les équipements et aménagements correspondants satisfont par ailleurs la prévention des risques d'incendie et d'explosion (événements pour les tours de séchage, les dépoussiéreurs...).

## **CHAPITRE 4.2 CONDITIONS DE REJET**

### **ARTICLE 4.2.1. DISPOSITIONS GÉNÉRALES**

Sans objet.

### **ARTICLE 4.2.2. CONDUITS ET INSTALLATIONS RACCORDÉES / CONDITIONS GÉNÉRALES DE REJET**

Sans objet.

### **ARTICLE 4.2.3. VALEURS LIMITES DES CONCENTRATIONS DANS LES REJETS ATMOSPHÉRIQUES / VALEURS LIMITES DES FLUX DE POLLUANTS REJETÉS**

Sans objet.





---

## TITRE 5 – PROTECTION DES RESSOURCES EN EAUX ET DES MILIEUX AQUATIQUES

---

### CHAPITRE 5.1 COMPATIBILITÉ AVEC LES OBJECTIFS DE QUALITÉ DU MILIEU

L'implantation et le fonctionnement de l'installation est compatible avec les objectifs de qualité et de quantité des eaux visés au IV de l'article L. 212-1 du code de l'environnement. Elle respecte les dispositions du schéma directeur d'aménagement et de gestion des eaux et du schéma d'aménagement et de gestion des eaux s'il existe.

La conception et l'exploitation de l'installation permettent de limiter la consommation d'eau et les flux polluants.

### CHAPITRE 5.2 PRÉLÈVEMENTS ET CONSOMMATIONS D'EAU

#### ARTICLE 5.2.1. ORIGINE DES APPROVISIONNEMENTS EN EAU

L'exploitant prend toutes les dispositions nécessaires dans la conception et l'exploitation des installations pour limiter les flux d'eau.

L'usage de l'eau est exclusivement réservé aux besoins domestiques du site.

Les installations de prélèvement d'eau de toutes origines sont munies de dispositifs de mesure totalisateurs de la quantité d'eau prélevée.

---

#### ARTICLE 5.2.2. CONCEPTION ET EXPLOITATION DES OUVRAGES ET INSTALLATIONS DE PRÉLÈVEMENTS D'EAU

Tout ouvrage lié au fonctionnement de l'établissement et barrant partiellement ou totalement le lit d'un cours d'eau doit :

- respecter les dispositions prévues à l'article L214-7 du code de l'environnement ;
- garantir en permanence la vie, la circulation et la reproduction des espèces aquatiques ainsi que le transport des sédiments.

---

#### ARTICLE 5.2.3. PROTECTION DES RÉSEAUX D'EAU POTABLE ET DES MILIEUX DE PRÉLÈVEMENT

##### **Article 5.2.3.1. Protection des eaux d'alimentation**

Un ou plusieurs réservoirs de coupure ou bacs de disconnexion ou tout autre équipement présentant des garanties équivalentes sont installés afin d'isoler les réseaux d'effluents susceptibles d'être pollués et pour éviter des retours de substances dans les réseaux d'adduction d'eau publique ou dans les milieux de prélèvement.

##### **Article 5.2.3.2. Prélèvement d'eau en nappe par forage**

La réalisation de tout nouveau forage ou la mise hors service d'un forage est portée à la connaissance du préfet avec tous les éléments d'appréciation de l'impact hydrogéologique.

Les prélèvements d'eau en nappe par forage dont l'usage est destiné directement ou indirectement à la consommation humaine en eau font l'objet, avant leur mise en service, d'une autorisation au titre du Code de la Santé Publique (article R. 1321 et suivants).

#### **5.2.3.2.1 Critères d'implantation et protection de l'ouvrage**

Sauf dispositions spécifiques satisfaisantes, l'ouvrage ne doit pas être implanté à moins de 35 m d'une source de pollution potentielle (dispositifs d'assainissement collectif ou autonome, parcelle recevant des épandages, bâtiments d'élevage, cuves de stockage...).

Des mesures particulières doivent être prises en phase chantier pour éviter le ruissellement d'eaux souillées ou d'hydrocarbures vers le milieu naturel.

Après le chantier, une surface de 5 m x 5 m sera neutralisée de toutes activités ou stockages, et exempte de toute source de pollution.

#### **5.2.3.2.2 Réalisation et équipement de l'ouvrage**

Lors de la réalisation de forages en nappe, toutes dispositions sont prises pour éviter de mettre en communication des nappes d'eau distinctes, sauf autorisation explicite dans l'arrêté d'autorisation, et pour prévenir toute introduction de pollution de surface, notamment par un aménagement approprié vis-à-vis des installations de stockage ou d'utilisation de substances dangereuses.

La cimentation annulaire est obligatoire, elle se fera sur toute la partie supérieure du forage, jusqu'au niveau du terrain naturel. Elle se fera par injection par le fond, sur au moins 5 cm d'épaisseur, sur une hauteur de 10 m minimum, voire plus, pour permettre d'isoler les venues d'eau de mauvaise qualité. La cimentation devra être réalisée entre le tube et les terrains forés pour colmater les fissures du sol sans que le prétubage ne gêne cette action et devra être réalisée de façon homogène sur toute la hauteur.

Les tubages seront en PVC ou tous autres matériaux équivalents, le cas échéant de type alimentaire, d'au moins 125 mm de diamètre extérieur et de 5 mm d'épaisseur au minimum. Ils seront crépinés en usine.

La protection de la tête du forage assurera la continuité avec le milieu extérieur de l'étanchéité garantie par la cimentation annulaire. Elle comprendra une dalle de propreté en béton de 3 m<sup>2</sup> minimum centrée sur l'ouvrage, de 0,30 m de hauteur au-dessus du terrain naturel, en pente vers l'extérieur du forage. La tête de forage sera fermée par un regard scellé sur la dalle de propreté muni d'un couvercle amovible fermé à clef et s'élèvera d'au moins 0,50 m au-dessus du terrain naturel.

L'ensemble limitera le risque de destruction du tubage par choc accidentel et empêchera les accumulations d'eau stagnante à proximité immédiate de l'ouvrage.

La pompe ne devra pas être fixée sur le tubage mais sur un chevalement spécifique, les tranchées de raccordement ne devront pas jouer le rôle de drain. La pompe utilisée sera munie d'un clapet de pied interdisant tout retour de fluide vers le forage.

En cas de raccordement à une installation alimentée par un réseau public, un disconnecteur sera installé.

Les installations seront munies d'un dispositif de mesures totalisateur de type volumétrique.

Le forage sera équipé d'un tube de mesure crépiné permettant l'utilisation d'une sonde de mesure des niveaux.

#### **5.2.3.2.3 Abandon provisoire ou définitif de l'ouvrage**

L'abandon de l'ouvrage sera signalé au service de contrôle en vue de mesures de comblement.

Tout ouvrage abandonné est comblé par des techniques appropriées permettant de garantir l'absence de transfert de pollution et de circulation d'eau entre les différentes nappes d'eau souterraine contenues dans les formations aquifères.

- Abandon provisoire :

En cas d'abandon ou d'un arrêt de longue durée, le forage sera déséquipé (extraction de la pompe). La protection de la tête et l'entretien de la zone neutralisée seront assurés.

- Abandon définitif :

Dans ce cas, la protection de tête pourra être enlevée et le forage sera comblé de graviers ou de sables propres jusqu'au plus 7 m du sol, suivi d'un bouchon de sobranite jusqu'à - 5 m et le reste sera cimenté (de -5 m jusqu'au sol).

#### **ARTICLE 5.2.4. ADAPTATION DES PRESCRIPTIONS EN CAS DE SÉCHERESSE**

Les seuils sont définis dans l'arrêté préfectoral cadre en vigueur en vue de la préservation de la ressource en eau dans le département du Nord.

### **CHAPITRE 5.3 COLLECTE DES EFFLUENTS LIQUIDES**

#### **ARTICLE 5.3.1. DISPOSITIONS GÉNÉRALES**

Tous les effluents aqueux sont canalisés. Tout rejet d'effluent liquide non prévu à l'article 5.4.1 ou non conforme aux dispositions du chapitre 5.4 est interdit.

À l'exception des cas accidentels où la sécurité des personnes ou des installations serait compromise, il est interdit d'établir des liaisons directes entre les réseaux de collecte des effluents devant subir un traitement ou être détruits et le milieu récepteur.

Les procédés de traitement non susceptibles de conduire à un transfert de pollution sont privilégiés pour l'épuration des effluents.

#### **ARTICLE 5.3.2. PLAN DES RÉSEAUX**

Un schéma de tous les réseaux est établi par l'exploitant, régulièrement mis à jour, notamment après chaque modification notable, et datés. Il est tenu à la disposition de l'inspection des installations classées ainsi que des services d'incendie et de secours.

Le plan des réseaux d'alimentation et de collecte fait notamment apparaître :

- l'origine et la distribution de l'eau d'alimentation,
- les dispositifs de protection de l'alimentation (bac de disconnexion, implantation des disconnecteurs ou tout autre dispositif permettant un isolement avec la distribution alimentaire, ...)
- les secteurs collectés et les réseaux associés
- les ouvrages de toutes sortes (vannes, compteurs...)
- les ouvrages d'épuration interne avec leurs points de contrôle et les points de rejet de toute nature (interne ou au milieu).

#### **ARTICLE 5.3.3. ENTRETIEN ET SURVEILLANCE**

Les réseaux de collecte des effluents sont conçus et aménagés de manière à être curables, étanches et résister dans le temps aux actions physiques et chimiques des effluents ou produits susceptibles d'y transiter.

L'exploitant s'assure par des contrôles appropriés et préventifs de leur bon état et de leur étanchéité. Les différentes tuyauteries accessibles sont repérées conformément aux règles en vigueur.

#### ARTICLE 5.3.4. PROTECTION DES RÉSEAUX INTERNES À L'ÉTABLISSEMENT

Les effluents aqueux rejetés par les installations ne sont pas susceptibles de dégrader les réseaux ou de dégager des produits toxiques ou inflammables dans ces réseaux, éventuellement par mélange avec d'autres effluents.

##### **Article 5.3.4.1. Protection contre des risques spécifiques**

Les collecteurs véhiculant des eaux polluées par des liquides inflammables ou susceptibles de l'être, sont équipés d'une protection efficace contre le danger de propagation de flammes. Par les réseaux d'assainissement de l'établissement ne transite aucun effluent issu d'un réseau collectif externe ou d'un autre site industriel.

##### **Article 5.3.4.2. Isolement avec les milieux**

Un système permet l'isolement des réseaux d'assainissement de l'établissement par rapport à l'extérieur. Ces dispositifs sont maintenus en état de marche, signalés et actionnables en toute circonstance localement et/ou à partir d'un poste de commande. Leur entretien préventif et leur mise en fonctionnement sont définis par consigne.

### CHAPITRE 5.4 TYPES D'EFFLUENTS, LEURS OUVRAGES D'ÉPURATION ET LEURS CARACTÉRISTIQUES DE REJET AU MILIEU

#### ARTICLE 5.4.1. IDENTIFICATION DES EFFLUENTS

L'exploitant est en mesure de distinguer les différentes catégories d'effluents suivants :

- les **eaux exclusivement pluviales** et eaux non susceptibles d'être polluées,
- les **eaux pluviales susceptibles d'être polluées** (notamment celles issues des voiries et collectées dans le bassin d'eaux pluviales), les eaux polluées lors d'un accident ou d'un incendie (y compris les eaux utilisées pour l'extinction),
- les **eaux polluées** : les eaux de procédé notamment issues du ressuyage de sédiments (collectées dans le bassin de lixiviats),
- les **eaux domestiques** : les eaux vannes, les eaux des lavabos et douches, les eaux de cantine.

#### ARTICLE 5.4.2. COLLECTE DES EFFLUENTS

Les effluents pollués ne contiennent pas de substances de nature à gêner le bon fonctionnement des ouvrages de traitement.

La dilution des effluents est interdite. En aucun cas elle ne doit constituer un moyen de respecter les valeurs seuils de rejets fixées par le présent arrêté. Il est interdit d'abaisser les concentrations en substances polluantes des rejets par simples dilutions autres que celles résultant du rassemblement des effluents normaux de l'établissement ou celles nécessaires à la bonne marche des installations de traitement.

Les rejets directs ou indirects d'effluents dans la nappe d'eaux souterraines ou vers les milieux de surface non visés par le présent arrêté sont interdits.

### ARTICLE 5.4.3. GESTION DES OUVRAGES : CONCEPTION, DYSFONCTIONNEMENT

La conception et la performance des installations de traitement (ou de pré-traitement) des effluents aqueux permettent de respecter les valeurs limites imposées au rejet par le présent arrêté. Elles sont entretenues, exploitées et surveillées de manière à réduire au minimum les durées d'indisponibilité ou à faire face aux variations des caractéristiques des effluents bruts (débit, température, composition...) y compris à l'occasion du démarrage ou d'arrêt des installations.

Si une indisponibilité ou un dysfonctionnement des installations de traitement est susceptible de conduire à un dépassement des valeurs limites imposées par le présent arrêté, l'exploitant prend les dispositions nécessaires pour réduire la pollution émise en limitant ou en arrêtant si besoin les activités à l'origine des rejets.

Les dispositions nécessaires doivent être prises pour limiter les odeurs provenant du traitement des effluents ou dans les canaux à ciel ouvert (conditions anaérobies notamment).

### ARTICLE 5.4.4. ENTRETIEN ET CONDUITE DES INSTALLATIONS DE TRAITEMENT

Les principaux paramètres permettant de s'assurer de la bonne marche des installations de traitement des eaux polluées sont mesurés périodiquement et portés sur un registre.

La conduite des installations est confiée à un personnel compétent disposant d'une formation initiale et continue.

Un registre spécial est tenu sur lequel sont notés les incidents de fonctionnement des dispositifs de collecte, de traitement, de recyclage ou de rejet des eaux, les dispositions prises pour y remédier et les résultats des mesures et contrôles de la qualité des rejets auxquels il a été procédé.

Les eaux pluviales susceptibles d'être polluées, notamment par ruissellement sur des aires de stationnement, de chargement et déchargement, sont collectées par un réseau spécifique et traitées par un ou plusieurs dispositifs de traitement adéquat permettant de traiter les polluants en présence.

Ces dispositifs de traitement sont conformes aux normes en vigueur. Ils sont nettoyés par une société habilitée lorsque le volume des boues atteint 2/3 de la hauteur utile de l'équipement et dans tous les cas au moins une fois par an. Ce nettoyage consiste en la vidange des hydrocarbures et des boues, et en la vérification du bon fonctionnement de l'obturateur.

Les fiches de suivi du nettoyage des décanteurs-séparateurs d'hydrocarbures, l'attestation de conformité à la norme en vigueur ainsi que les bordereaux de traitement des déchets détruits ou retraités sont tenus à la disposition de l'inspection des installations classées.

### ARTICLE 5.4.5. LOCALISATION DES POINTS DE REJET

Les réseaux de collecte des effluents générés par l'établissement aboutissent au point de rejet qui présente les caractéristiques suivantes :

Point de rejet vers le milieu récepteur codifié par le présent arrêté	N°1
Coordonnées (Lambert II étendu)	X=680238,1780 Y=311616,1795
Nature des effluents	Eaux de ressuyage et eaux pluviales de voiries préalablement contrôlées et traitées.
Débit maximal journalier (m <sup>3</sup> /j)	434
Débit maximum horaire (m <sup>3</sup> /h)	18

Exutoire du rejet	Bassin de stockage des lixiviats + bassin de tamponnement des eaux pluviales de voiries.
Milieu naturel récepteur	Escaut canalisé E--004--
Conditions de raccordement	Rejets après contrôle et traitement

Les rejets d'eaux domestiques de la base de vie bénéficient d'une évacuation via une cuve étanche vidangée régulièrement par une entreprise agréée.

#### ARTICLE 5.4.6. CONCEPTION, AMÉNAGEMENT ET ÉQUIPEMENT DES OUVRAGES DE REJET

##### **Article 5.4.6.1. Conception**

Les dispositifs de rejet des effluents liquides sont aménagés de manière à :

- réduire autant que possible la perturbation apportée au milieu récepteur, aux abords du point de rejet, en fonction de l'utilisation de l'eau à proximité immédiate et à l'aval de celui-ci,
- ne pas gêner la navigation (le cas échéant).

Ils doivent, en outre, permettre une bonne diffusion des effluents dans le milieu récepteur.

En cas d'occupation du domaine public, une convention sera passée avec le service de l'Etat compétent.

##### **Article 5.4.6.2. Aménagement**

###### 5.4.6.2.1 Aménagement des points de prélèvements

Sur chaque ouvrage de rejet d'effluents liquides est prévu un point de prélèvement d'échantillons et des points de mesure (débit, température, concentration en polluant...).

Ces points sont aménagés de manière à être aisément accessibles et permettre des interventions en toute sécurité. Toutes les dispositions doivent également être prises pour faciliter les interventions d'organismes extérieurs à la demande de l'inspection des installations classées.

Les agents des services publics, notamment ceux chargés de la Police des eaux, doivent avoir libre accès aux dispositifs de prélèvement qui équipent les ouvrages de rejet vers le milieu récepteur.

###### 5.4.6.2.2 Section de mesure

Ces points sont implantés dans une section dont les caractéristiques (rectitude de la conduite à l'amont, qualité des parois, régime d'écoulement) permettent de réaliser des mesures représentatives de manière à ce que la vitesse n'y soit pas sensiblement ralentie par des seuils ou obstacles situés à l'aval et que l'effluent soit suffisamment homogène.

##### **Article 5.4.6.3. Équipements**

Les systèmes permettant le prélèvement continu sont proportionnels au débit sur une durée de 24 h, disposent d'enregistrement et permettent la conservation des échantillons à une température de 4°C.

#### ARTICLE 5.4.7. CARACTÉRISTIQUES GÉNÉRALES DE L'ENSEMBLE DES REJETS

**Les effluents rejetés doivent être exempts :**

- de matières flottantes,
- de produits susceptibles de dégager, en égout ou dans le milieu naturel, directement ou indirectement, des gaz ou vapeurs toxiques, inflammables ou odorantes,

- de tout produit susceptible de nuire à la conservation des ouvrages, ainsi que des matières déposables ou précipitables qui, directement ou indirectement, sont susceptibles d'entraver le bon fonctionnement des ouvrages.

Les effluents doivent également respecter les caractéristiques suivantes :

- Température inférieure à 30 °C
- pH : compris entre 5,5 et 8,5 (ou 9,5 s'il y a neutralisation alcaline)
- Couleur : modification de la coloration du milieu récepteur mesurée en un point représentatif de la zone de mélange inférieure à 100 mg Pt/l.

#### **ARTICLE 5.4.8. GESTION DES EAUX POLLUÉES ET DES EAUX RÉSIDUAIRES INTERNE À L'ÉTABLISSEMENT**

Les réseaux de collecte sont conçus pour évacuer séparément chacune des diverses catégories d'eaux polluées issues des activités ou sortant des ouvrages d'épuration interne vers les traitements appropriés avant d'être évacuées vers le milieu récepteur autorisé à les recevoir.

#### **ARTICLE 5.4.9. VALEURS LIMITES D'ÉMISSION DES EAUX RÉSIDUAIRES AVANT REJET DANS LE MILIEU NATUREL OU DANS UNE STATION D'ÉPURATION COLLECTIVE**

Pour les effluents aqueux et sauf dispositions contraires, les valeurs limites s'imposent à des prélèvements, mesures ou analyses moyens réalisés sur 24 heures. Lorsque la valeur limite est exprimée en flux spécifique, ce flux est calculé, sauf dispositions contraires, à partir d'une production journalière.

Dans le cas d'une autosurveillance permanente (au moins une mesure représentative par jour), sauf disposition contraire, 10% de la série des résultats des mesures peuvent dépasser les valeurs limites prescrites, sans toutefois dépasser le double de ces valeurs. Ces 10% sont comptés sur une base mensuelle.

Dans le cas de prélèvements instantanés, aucun résultat de mesure ne dépasse le double de la valeur limite prescrite.

##### **Article 5.4.9.1. Rejets dans le milieu naturel**

L'exploitant est tenu de respecter, avant rejet des eaux résiduaires dans le milieu récepteur considéré, les valeurs limites en concentration et flux ci-dessous définies.

<b>Débit de référence</b>	
Maximal journalier en m <sup>3</sup> /j	434
Moyenne mensuelle du débit journalier en m <sup>3</sup> /j	232,6

Les rejets des eaux vers le milieu naturel sont régulés pour permettre un débit de fuite maximal de 2L/s/ha, soit un débit maximum de 18,1m<sup>3</sup>/h.

Paramètre	Code SANDRE	Rejet		
		Concentration maximale (mg/l) (*)	Concentration en moyenne journalière (mg/l) (**)	Flux maximal journalier (kg/j)
MES	1305	100	100	43,4
COT	1841	70	70	30,38
DCO	1314	300	300	130,20
DBO5	1313	100	100	43,40
Azote Global	1551	30	30	13,02
Phosphore total	1350	10	10	4,34
Phénols	1440	0,1	0,1	0,04
Métaux totaux	8095	15	15	6,51
Chrome VI	1371	0,1	0,1	0,04
Cadmium	1388	0,2	0,2	0,09
Plomb	1382	0,5	0,5	0,22
Mercure	1387	0,05	0,05	0,02
Arsenic	1369	0,1	0,1	0,04
Fluor	1391	15	15	6,51
Cyanures libres	1084	0,1	0,1	0,04
Hydrocarbures totaux	7007	10	10	4,34
AOX	1106	1	1	0,43

#### **Article 5.4.9.2. Rejets internes**

Sans objet.

#### **Article 5.4.9.3. Compatibilité avec les objectifs de qualité du milieu**

Le fonctionnement de l'installation est compatible avec les objectifs de qualité et de quantité des eaux visés au IV de l'article L. 212-1 du code de l'environnement.

Les valeurs limites d'émissions prescrites permettent le respect, dans le milieu hors zone de mélange, des normes de qualité environnementales définies par l'arrêté du 20 avril 2005 susvisé complété par l'arrêté du 25 janvier 2010 susvisé.

L'exploitant est responsable du dimensionnement de la zone de mélange associée à son ou ses points de rejets.

#### **ARTICLE 5.4.10. VALEURS LIMITES D'ÉMISSION DES EAUX DOMESTIQUES**

Les eaux domestiques sont traitées et évacuées conformément aux règlements en vigueur.



#### **ARTICLE 5.4.11. EAUX PLUVIALES SUSCEPTIBLES D'ÊTRE POLLUÉES**

Les eaux pluviales polluées et collectées dans les installations sont éliminées vers les filières de traitement des déchets appropriées. En l'absence de pollution préalablement caractérisée, elles pourront être évacuées vers le milieu récepteur dans les limites autorisées par le présent arrêté.

Il est interdit d'établir des liaisons directes entre les réseaux de collecte des eaux pluviales et les réseaux de collecte des effluents pollués ou susceptibles d'être pollués.

#### **ARTICLE 5.4.12. VALEURS LIMITES D'ÉMISSION DES EAUX EXCLUSIVEMENT PLUVIALES**

Les eaux pluviales non susceptibles d'être polluées sont infiltrées via les noues d'infiltration d'un volume de 1635,19m<sup>3</sup>.

Les eaux pluviales de voiries susceptibles d'être polluées sont dirigées vers un séparateur d'hydrocarbures puis un bassin de tamponnement d'un volume utile de 145m<sup>3</sup> et sont rejetées au milieu naturel par le point de rejet commun au bassin de stockage des lixiviats et au bassin de tamponnement des eaux de voiries défini ci-avant.

Les eaux pluviales susceptibles d'être polluées issues de la plateforme de transit et du casier de stockage sont dirigées vers un bassin de stockage d'un volume utile de 1100m<sup>3</sup> et rejetées dans les conditions définies à l'article 5.4.9.1.

Le débit de fuite maximal des eaux pluviales vers le milieu naturel est de 2l/s/ha, soit 434 m<sup>3</sup>/j.

---

## TITRE 6 – DÉCHETS PRODUITS

---

### CHAPITRE 6.1 PRINCIPES DE GESTION

#### ARTICLE 6.1.1. LIMITATION DE LA PRODUCTION DE DÉCHETS

L'exploitant prend toutes les dispositions nécessaires dans la conception, l'aménagement, et l'exploitation de ses installations pour :

- en priorité, prévenir et réduire la production et la nocivité des déchets, notamment en agissant sur la conception, la fabrication et la distribution des substances et produits et en favorisant le réemploi, diminuer les incidences globales de l'utilisation des ressources et améliorer l'efficacité de leur utilisation ;
- assurer une bonne gestion des déchets de son entreprise en privilégiant, dans l'ordre :
  - a) la préparation en vue de la réutilisation ;
  - b) le recyclage ;
  - c) toute autre valorisation, notamment la valorisation énergétique ;
  - d) l'élimination.

Cet ordre de priorité peut être modifié si cela se justifie compte tenu des effets sur l'environnement et la santé humaine, et des conditions techniques et économiques. L'exploitant tient alors les justifications nécessaires à disposition de l'inspection des installations classées.

#### ARTICLE 6.1.2. SÉPARATION DES DÉCHETS

L'exploitant effectue à l'intérieur de son établissement la séparation des déchets (dangereux ou non) de façon à assurer leur orientation dans les filières autorisées adaptées à leur nature et à leur dangerosité. Les déchets dangereux sont définis par l'article R. 541-8 du code de l'environnement.

Les huiles usagées sont gérées conformément aux articles R. 543-3 à R. 543-15 et R. 543-40 du code de l'environnement. Dans l'attente de leur ramassage, elles sont stockées dans des réservoirs étanches et dans des conditions de séparation satisfaisantes, évitant notamment les mélanges avec de l'eau ou tout autre déchet non huileux ou contaminé par des PCB.

Les déchets d'emballages industriels sont gérés dans les conditions des articles R. 543-66 à R. 543-72 du code de l'environnement.

Les piles et accumulateurs usagés sont gérés conformément aux dispositions de l'article R. 543-131 du code de l'environnement.

Les pneumatiques usagés sont gérés conformément aux dispositions de l'article R. 543-137 à R. 543-151 du code de l'environnement ; ils sont remis à des opérateurs agréés (collecteurs ou exploitants d'installations d'élimination) ou aux professionnels qui utilisent ces déchets pour des travaux publics, de remblaiement, de génie civil ou pour l'ensilage.

Les déchets d'équipements électriques et électroniques sont enlevés et traités selon les dispositions des articles R. 543-195 à R. 543-201 du code de l'environnement.

### **ARTICLE 6.1.3. CONCEPTION ET EXPLOITATION DES INSTALLATIONS D'ENTREPOSAGE INTERNES DES DÉCHETS**

Les déchets produits, entreposés dans l'établissement, avant leur orientation dans une filière adaptée, le sont dans des conditions ne présentant pas de risques de pollution (prévention d'un lessivage par des eaux météoriques, d'une pollution des eaux superficielles et souterraines, des envois et des odeurs) pour les populations avoisinantes et l'environnement.

En particulier, les aires d'entreposage de déchets susceptibles de contenir des produits polluants sont étanches et aménagées pour la récupération des éventuels liquides épandus et des eaux météoriques souillées.

La quantité de déchets entreposés sur le site ne dépasse pas les quantités suivantes :

- Déchets huileux et produits absorbants : 200 litres ;
- Cartouches de graisses vides : 200 litres ;
- DIB en mélange : 15m<sup>3</sup>.

### **ARTICLE 6.1.4. DÉCHETS GÉRÉS À L'EXTÉRIEUR DE L'ÉTABLISSEMENT**

L'exploitant oriente les déchets produits dans des filières propres à garantir les intérêts visés à l'article L. 511-1 et L. 541-1 du code de l'environnement.

Il s'assure que la personne à qui il remet les déchets est autorisée à les prendre en charge et que les installations destinataires des déchets sont régulièrement autorisées à cet effet.

Il fait en sorte de limiter le transport des déchets en distance et en volume.

### **ARTICLE 6.1.5. DÉCHETS GÉRÉS À L'INTÉRIEUR DE L'ÉTABLISSEMENT**

À l'exception des installations spécifiquement autorisées, tout traitement de déchets dans l'enceinte de l'établissement est interdit.

Le mélange de déchets dangereux de catégories différentes, le mélange de déchets dangereux avec des déchets non dangereux et le mélange de déchets dangereux avec des substances, matières ou produits qui ne sont pas des déchets sont interdits.

### **ARTICLE 6.1.6. TRANSPORT**

L'exploitant tient un registre chronologique où sont consignés tous les déchets sortants. Le contenu minimal des informations du registre est fixé en référence à l'arrêté du 29 février 2012 fixant le contenu des registres mentionnés aux articles R. 541-43 et R. 541-46 du code de l'environnement.

Chaque lot de déchets dangereux expédié vers l'extérieur est accompagné du bordereau de suivi défini à l'article R. 541-45 du code de l'environnement. Les bordereaux et justificatifs correspondants sont tenus à la disposition de l'inspection des installations classées sur le site durant 5 années au minimum.

Les opérations de transport de déchets (dangereux ou non) respectent les dispositions des articles R. 541-49 à R. 541-64 et R. 541-79 du code de l'environnement relatifs à la collecte, au transport, au négoce et au courtage de déchets. La liste mise à jour des transporteurs utilisés par l'exploitant, est tenue à la disposition de l'inspection des installations classées.

L'importation ou l'exportation de déchets (dangereux ou non) ne peut être réalisée qu'en application du règlement (CE) n° 1013/2006 du Parlement européen et du Conseil du 14 juin 2006 concernant les transferts de déchets.

#### ARTICLE 6.1.7. DÉCHETS PRODUITS PAR L'ÉTABLISSEMENT

Les principaux déchets générés par le fonctionnement normal des installations sont les suivantes :

Type de déchets	Code des déchets	Nature des déchets
Déchets non dangereux	15 02 03	Déchets huileux (chiffons, gants souillés...) et produits absorbants
	20 03 01	DIB en mélange
Déchets dangereux	15 02 02*	Déchets huileux (chiffons, gants souillés...) et produits absorbants contaminés par des substances dangereuses
	15 01 10*	Cartouches de graisses vides
	13 05 02*	Boues de séparateur d'hydrocarbures

---

## TITRE 7 – SUBSTANCES ET PRODUITS CHIMIQUES

---

### CHAPITRE 7.1 DISPOSITIONS GÉNÉRALES

#### ARTICLE 7.1.1. IDENTIFICATION DES PRODUITS

L'inventaire et l'état des stocks des substances et mélanges dangereux susceptibles d'être présents dans l'établissement (nature, état physique, quantité, emplacement), en tenant compte des mentions de dangers codifiées par la réglementation en vigueur, sont tenus à jour dans un registre.

Un plan général des stockages est annexé à l'état des stocks.

Ce registre, éventuellement informatisé, est tenu à la disposition permanente de l'inspection des installations classées et des services publics d'incendie et de secours.

L'exploitant dispose sur le site, avant la réception des substances et produits, de l'ensemble des documents nécessaires à l'identification de la nature et des risques des substances et des produits présents dans les installations, et en particulier les fiches de sécurité à jour pour les substances chimiques et mélanges chimiques concernés présents sur le site ou tous autres documents équivalents.

Ces documents sont facilement accessibles et tenus en permanence à la disposition de l'inspection des installations classées et des services publics d'incendie et de secours.

#### ARTICLE 7.1.2. ÉTIQUETAGE DES SUBSTANCES ET MÉLANGES DANGEREUX

Les fûts, réservoirs et autres emballages portent en caractères très lisibles le nom des substances et mélanges, et s'il y a lieu, les éléments d'étiquetage conformément au règlement n°1272/2008 dit CLP ou le cas échéant par la réglementation sectorielle applicable aux produits considérés.

Les tuyauteries apparentes contenant ou transportant des substances ou mélanges dangereux devront également être munis des pictogrammes définis par le règlement susvisé.

#### ARTICLE 7.1.3. MANIPULATION DES SUBSTANCES ET MÉLANGES DANGEREUX

Les recommandations et les consignes de sécurité édictées par les fiches de données de sécurité sont scrupuleusement respectées par l'exploitant. L'exploitant dispose des produits et matériels cités par ces fiches pour être en mesure de réagir immédiatement en cas d'incident ou d'accident.

La présence de substances et mélanges dangereux ou combustibles est limitée aux nécessités de l'exploitation.

Le transport des substances et mélanges dangereux à l'intérieur de l'établissement est effectué avec les précautions nécessaires pour éviter le renversement accidentel des emballages (arrimage des fûts...).

Toute opération de manipulation, de transvasement ou de transport de matières dangereuses à l'intérieur de l'établissement s'effectue sous la responsabilité d'une personne désignée par l'exploitant, selon des consignes définies par écrit visant à éviter toute dispersion accidentelle. Des consignes particulières fixent les conditions de manipulation, de chargement, de déchargement et de stockage des matières dangereuses.

## **CHAPITRE 7.2 SUBSTANCES ET PRODUITS DANGEREUX POUR L'HOMME ET L'ENVIRONNEMENT**

### **ARTICLE 7.2.1. SUBSTANCES INTERDITES OU RESTREINTES**

L'exploitant s'assure que les substances et produits présent sur le site ne sont pas interdits au titre des réglementations européennes, et notamment :

- qu'il n'utilise pas, ni ne fabrique, de produits biocides contenant des substances actives ayant fait l'objet d'une décision de non-approbation au titre de la directive 98/8 et du règlement 528/2012,
- qu'il respecte les interdictions du règlement n°850/2004 sur les polluants organiques persistants ;
- qu'il respecte les restrictions inscrites à l'annexe XVII du règlement n°1907/2006.

S'il estime que ses usages sont couverts par d'éventuelles dérogations à ces limitations, l'exploitant tient l'analyse correspondante à la disposition de l'inspection.

### **ARTICLE 7.2.2. SUBSTANCES SOUMISES À AUTORISATION**

Si la liste établie en application de l'article précédent contient des substances inscrites à l'annexe XIV du règlement 1907/2006, l'exploitant en informe l'inspection des installations classées sous un délai de 3 mois après la mise à jour de ladite liste.

L'exploitant précise alors, pour ces substances, la manière dont il entend assurer sa conformité avec le règlement 1907/2006, par exemple s'il prévoit de substituer la substance considérée, s'il estime que son utilisation est exemptée de cette procédure ou s'il prévoit d'être couvert par une demande d'autorisation soumise à l'Agence européenne des produits chimiques.

S'il bénéficie d'une autorisation délivrée au titre des articles 60 et 61 du règlement n°1907/2006, l'exploitant tient à disposition de l'inspection une copie de cette décision et notamment des mesures de gestion qu'elle prévoit.

Dans tous les cas, l'exploitant tient à la disposition de l'inspection les mesures de gestion qu'il a adoptées pour la protection de la santé humaine et de l'environnement et, le cas échéant, le suivi des rejets dans l'environnement de ces substances.

### **ARTICLE 7.2.3. SUBSTANCES À IMPACTS SUR LA COUCHE D'OZONE (ET LE CLIMAT)**

~~L'exploitant informe l'inspection des installations classées s'il dispose d'équipements de réfrigération, climatisations et pompes à chaleur contenant des chlorofluorocarbures et hydrochlorofluorocarbures, tels que définis par le règlement n°1005/2009.~~

S'il dispose d'équipements de réfrigération, de climatisations et de pompes à chaleur contenant des gaz à effet de serre fluorés, tels que définis par le règlement n°517/2014, et dont le potentiel de réchauffement planétaire est supérieur ou égal à 2 500, l'exploitant en tient la liste à la disposition de l'inspection.

---

## **TITRE 8 – PRÉVENTION DES NUISANCES SONORES, DES VIBRATIONS ET DES ÉMISSIONS LUMINEUSES**

---

### **CHAPITRE 8.1 DISPOSITIONS GÉNÉRALES**

#### **ARTICLE 8.1.1. AMÉNAGEMENTS**

L'installation est construite, équipée et exploitée de façon que son fonctionnement ne puisse être à l'origine de bruits transmis par voie aérienne ou solidienne, de vibrations mécaniques susceptibles de compromettre la santé ou la sécurité du voisinage ou de constituer une nuisance pour celle-ci.

Les prescriptions de l'arrêté ministériel du 23 janvier 1997 modifié relatif à la limitation des bruits émis dans l'environnement par les installations relevant du livre V titre I du Code de l'Environnement, ainsi que les règles techniques annexées à la circulaire du 23 juillet 1986 relative aux vibrations mécaniques émises dans l'environnement par les installations classées sont applicables.

Une mesure du niveau de bruit et de l'émergence est effectuée six mois au maximum après la mise en service de l'installation. Les mesures sont effectuées selon la méthode définie en annexe de l'arrêté du 23 janvier 1997. Ces mesures sont effectuées par un organisme qualifié dans des conditions représentatives du fonctionnement de l'installation sur une durée d'une demi-heure au moins.

Une mesure des émissions sonores est effectuée aux frais de l'exploitant par un organisme qualifié, notamment à la demande du préfet, si l'installation fait l'objet de plaintes ou en cas de modification de l'installation susceptible d'impacter le niveau de bruit généré dans les zones à émergence réglementée.

#### **ARTICLE 8.1.2. VÉHICULES ET ENGINES**

Les véhicules de transport, les matériels de manutention et les engins de chantier utilisés à l'intérieur de l'établissement, et susceptibles de constituer une gêne pour le voisinage, sont conformes aux dispositions des articles R. 571-1 à R. 571-24 du code de l'environnement, à l'exception des matériels destinés à être utilisés à l'extérieur des bâtiments visés par l'arrêté du 18 mars 2002 modifié, mis sur le marché après le 4 mai 2002, soumis aux dispositions dudit arrêté.

#### **ARTICLE 8.1.3. APPAREILS DE COMMUNICATION**

L'usage de tout appareil de communication par voie acoustique (sirènes, avertisseurs, haut-parleurs ...) gênant pour le voisinage est interdit sauf si leur emploi est exceptionnel et réservé à la prévention ou au signalement d'incidents graves ou d'accidents.

### **CHAPITRE 8.2 NIVEAUX ACOUSTIQUES**

#### **ARTICLE 8.2.1. VALEURS LIMITES D'ÉMERGENCE**

Les émissions sonores dues aux activités des installations ne doivent pas engendrer une émergence supérieure aux valeurs admissibles fixées dans le tableau ci-après, dans les zones à émergence réglementée(\*).

Niveau de bruit ambiant existant dans les zones à émergence réglementée (incluant le bruit de l'établissement)	Émergence admissible pour la période allant de 7h à 22h, sauf dimanches et jours fériés	Émergence admissible pour les jours fériés (hors dimanche)
Supérieur à 35 dB(A) et inférieur ou égal à 45 dB (A)	6dB(A)	4dB(A)
Supérieur à 45 dB(A)	5dB(A)	3dB(A)

\*Les zones à émergence réglementée (point 4) sont définies sur le plan annexé au présent arrêté.

Aucune activité n'est réalisée dans la plage horaire 19h-7h.

#### ARTICLE 8.2.2. NIVEAUX LIMITES DE BRUIT EN LIMITES D'EXPLOITATION

Les niveaux limites de bruit ne doivent pas dépasser en limite de propriété de l'établissement les valeurs suivantes pour les différentes périodes de la journée :

PERIODES	PERIODE DE JOUR Allant de 7h à 22h, (sauf dimanches et jours fériés)	PERIODE DE JOUR Jours fériés hors dimanche
Niveau sonore limite admissible	70dB (A)	60dB (A)

Aucune activité n'est réalisée dans la plage horaire 19h-7.

#### ARTICLE 8.2.3. TONALITÉ MARQUÉE

Sans objet.

### CHAPITRE 8.3 VIBRATIONS

#### ARTICLE 8.3.1. VIBRATIONS

En cas d'émissions de vibrations mécaniques gênantes pour le voisinage ainsi que pour la sécurité des biens ou des personnes, les points de contrôle, les valeurs des niveaux limites admissibles ainsi que la mesure des niveaux vibratoires émis seront déterminés suivant les spécifications des règles techniques annexées à la circulaire ministérielle n° 23 du 23 juillet 1986 relative aux vibrations mécaniques émises dans l'environnement par les installations classées.

### CHAPITRE 8.4 ÉMISSIONS LUMINEUSES

#### ARTICLE 8.4.1. ÉMISSIONS LUMINEUSES

De manière à réduire la consommation énergétique et les nuisances pour le voisinage, l'exploitant prend les dispositions suivantes :

- les éclairages intérieurs des locaux sont éteints une heure au plus tard après la fin de l'occupation de ces locaux
- les illuminations des façades des bâtiments ne peuvent être allumées avant le coucher du soleil et sont éteintes au plus tard à 1 heure.



Ces dispositions ne sont pas applicables aux installations d'éclairage destinées à assurer la protection des biens lorsqu'elles sont asservies à des dispositifs de détection de mouvement ou d'intrusion.

L'exploitant du bâtiment doit s'assurer que la sensibilité des dispositifs de détection et la temporisation du fonctionnement de l'installation sont conformes aux objectifs de sobriété poursuivis par la réglementation, ceci afin d'éviter que l'éclairage fonctionne toute la nuit.

---

## TITRE 9 – PRÉVENTION DES RISQUES TECHNOLOGIQUES

---

### CHAPITRE 9.1 GÉNÉRALITÉS

#### ARTICLE 9.1.1. LOCALISATION DES RISQUES

L'exploitant recense les parties de l'établissement qui, en raison des procédés mis en œuvre, des caractéristiques qualitatives et quantitatives des matières mises en œuvre, stockées, utilisées ou produites, sont susceptibles d'être à l'origine d'incendies, d'explosions, d'atmosphères nocives, toxiques ou explosives :

- Soit pouvant survenir en permanence, pendant de longues périodes ou fréquemment ;
- Soit pouvant survenir occasionnellement en fonctionnement normal ;
- Soit n'étant pas susceptible de se présenter en fonctionnement normal ou n'étant que de courte durée, s'il advient qu'ils se présentent néanmoins.

L'exploitant détermine pour chacune de ces zones la nature du risque (incendie, explosion, atmosphères nocives, toxiques ou explosives).

Les zones à risques sont matérialisées par tous moyens appropriés et reportées sur un plan général des ateliers et des stockages systématiquement tenu à jour.

La nature exacte du risque et les consignes à observer sont indiquées à l'entrée de ces zones et en tant que de besoin rappelées à l'intérieur de celles-ci. Ces consignes sont incluses dans les plans de secours.

L'accès à ces zones dangereuses est réglementé tant pour les piétons que pour les véhicules. Seuls les véhicules munis d'un « permis d'accès véhicule en zone dangereuse », délivré par l'exploitant selon une procédure prédéfinie peuvent y accéder.

#### ARTICLE 9.1.2. PROPreté DE L'INSTALLATION

Les locaux sont maintenus propres et régulièrement nettoyés notamment de manière à éviter les amas de matières dangereuses ou polluantes et de poussières.

Le matériel de nettoyage est adapté aux risques présentés par les produits et poussières.

#### ARTICLE 9.1.3. CONTRÔLE DES ACCÈS

Les installations sont fermées par un dispositif capable d'interdire l'accès à toute personne non autorisée. Une surveillance est assurée en permanence.

L'établissement est efficacement clôturé sur la totalité de sa périphérie. La clôture, d'une hauteur minimale de 2 mètres, mesurée à partir du sol côté extérieur, doit être suffisamment résistante afin d'empêcher les éléments indésirables d'accéder aux installations. L'exploitant s'assure du maintien de l'intégrité physique de la clôture dans le temps et réalise les opérations d'entretien des abords régulièrement.

## **ARTICLE 9.1.4. CIRCULATION DANS L'ÉTABLISSEMENT**

### **Article 9.1.4.1. Dispositions générales**

L'exploitant fixe les règles de circulation et de stationnement, applicables à l'intérieur de l'établissement. Elles sont portées à la connaissance des intéressés par une signalisation adaptée et une information appropriée.

## **ARTICLE 9.1.5. ÉTUDE DE DANGERS**

L'exploitant met en place et entretient l'ensemble des équipements mentionnés dans l'étude de dangers. L'exploitant met en œuvre l'ensemble des mesures d'organisation et de formation ainsi que les procédures mentionnées dans l'étude de dangers.

## **CHAPITRE 9.2 DISPOSITIONS CONSTRUCTIVES ET CONCEPTION DES INSTALLATIONS**

### **ARTICLE 9.2.1. BÂTIMENTS ET LOCAUX**

Les bâtiments et locaux sont conçus et aménagés de façon à pouvoir détecter rapidement un départ d'incendie et s'opposer à la propagation d'un incendie.

Les bâtiments ou locaux susceptibles d'être l'objet d'une explosion sont suffisamment éloignés des autres bâtiments et unités de l'installation, ou protégés en conséquence.

À l'intérieur des ateliers, les allées de circulation sont aménagées et maintenues constamment dégagées pour faciliter la circulation et l'évacuation du personnel ainsi que l'intervention des secours en cas de sinistre.

### **ARTICLE 9.2.2. RÈGLES GÉNÉRALES DE CONCEPTION DES INSTALLATIONS**

Les matériaux utilisés dans les équipements sont compatibles avec les produits susceptibles d'être contenus (absence de réaction notamment) et les conditions de fonctionnement (température, pression...).

Toutes dispositions sont prises afin de maintenir les diverses réactions dans leur domaine de sécurité (telles que sécurités sur les conditions de pression ou de température, maintien des réactions en dehors du domaine d'inflammabilité ou d'explosion).

Les technologies de pompes, joints, instruments de mesure sont adaptées aux risques encourus.

Les organes de manœuvre importants pour la mise en sécurité des installations et pour la maîtrise d'un sinistre éventuel doivent être implantés de façon à rester manœuvrables en cas de sinistre. Ils doivent être installés de façon redondante et judicieusement répartis.

### **ARTICLE 9.2.3. DIGUES**

Sous réserve du respect des prescriptions du présent arrêté, les casiers sont situés et conçus conformément aux plans et descriptifs joints à la demande d'autorisation.

Elles doivent être implantées et constituées de manière à éviter toute répercussion tant du point de vue de la stabilité de la plateforme que de l'hydrologie.  
Le profil des digues doit respecter les caractéristiques résultant de l'étude de stabilité.

Les résultats des contrôles effectués sur les prélèvements dans les couches de terrains mis en œuvre doivent être conservés par l'exploitant.  
Un ou plusieurs organismes spécialisés et indépendants doivent s'assurer de la bonne exécution des travaux d'aménagement.

#### **ARTICLE 9.2.4. TUYAUTERIES**

Les tuyauteries, robinetteries et accessoires sont conformes aux normes et codes en vigueur lors de leur fabrication, sous réserve des prescriptions du présent arrêté. Pour les organes de sectionnement à fermeture manuelle, le sens de fermeture est signalé de manière visible. Une consigne précise que toutes les vannes manuelles se ferment dans le sens horaire, sauf mention contraire affichée sur la vanne.

Les tuyauteries transportant des fluides dangereux ou insalubres et de collecte d'effluents pollués ou susceptibles de l'être sont étanches et résistent à l'action physique et chimique des produits qu'elles sont susceptibles de contenir.

Sauf exception motivée par des raisons de sécurité, d'hygiène ou de technique, les tuyauteries de transport de fluides dangereux à l'intérieur de l'établissement sont aériennes. Les tuyauteries enterrées sont repérées sur un plan tenu à jour.

Les tuyauteries de vapeur sont protégées contre les surpressions.

Des dispositifs permettent de limiter le risque de coup de bélier dans les tuyauteries.

#### **ARTICLE 9.2.5. MISE EN SÉCURITÉ DES INSTALLATIONS**

Les locaux dans lesquels sont présents des personnels devant jouer un rôle dans la prévention des accidents en cas de dysfonctionnement de l'installation (notamment les salles de gestion de crise) sont implantés et protégés vis-à-vis des risques toxiques, incendie et explosion.

---

### **CHAPITRE 9.3 DISPOSITIFS DE PRÉVENTION DES ACCIDENTS**

#### **ARTICLE 9.3.1. MATÉRIELS UTILISABLES EN ATMOSPHÈRES EXPLOSIVES**

Sans objet.

#### **ARTICLE 9.3.2. INSTALLATIONS ÉLECTRIQUES**

L'exploitant tient à la disposition de l'inspection des installations classées les éléments justifiant que ses installations électriques sont réalisées conformément aux règles en vigueur.

Les installations électriques sont entretenues en bon état et contrôlées après leur installation ou suite à modification. Elles sont contrôlées périodiquement par une personne compétente, conformément aux

dispositions de la section 5 du chapitre VI du titre II de livre II de la quatrième partie du code du travail relatives à la vérification des installations électriques.

Les dispositions ci-dessus s'appliquent sans préjudice des dispositions du Code du Travail.

### **ARTICLE 9.3.3. VENTILATION DES LOCAUX**

Sans préjudice des dispositions du code du travail, les locaux sont convenablement ventilés pour prévenir la formation d'atmosphère explosive ou toxique. Le débouché à l'atmosphère de la ventilation est placé aussi loin que possible des immeubles habités ou occupés par des tiers et des bouches d'aspiration d'air extérieur, et à une hauteur suffisante compte tenu de la hauteur des bâtiments environnants afin de favoriser la dispersion des gaz rejetés et au minimum à 1 mètre au-dessus du faîtage.

La forme du conduit d'évacuation, notamment dans la partie la plus proche du débouché à l'atmosphère, est conçue de manière à favoriser au maximum l'ascension et la dispersion des polluants dans l'atmosphère (par exemple l'utilisation de chapeaux est interdite).

### **ARTICLE 9.3.4. ÉCLAIRAGE ARTIFICIEL ET CHAUFFAGE DES LOCAUX**

Les matériaux utilisés pour l'éclairage artificiel ne produisent pas, lors d'un incendie, de gouttes enflammées.

Le chauffage de l'installation et de ses annexes ne peut être réalisé que par eau chaude, vapeur produite par un générateur thermique ou autre système présentant un degré de sécurité équivalent.

### **ARTICLE 9.3.5. ARRÊTS D'URGENCE**

Les installations disposent d'arrêts d'urgence et/ou de moyens d'isolement permettant de mettre en sécurité tout ou partie de celles-ci. Ces dispositifs sont susceptibles d'être activés depuis la salle de commande, localement ou en automatique à travers les sécurités de procédé. Des procédures ou consignes en définissent les conditions d'utilisation.

Ces dispositifs d'urgence doivent être repérés, identifiés clairement et accessibles en toute circonstance.

### **ARTICLE 9.3.6. ÉQUIPEMENTS IMPORTANTS POUR LA SÉCURITÉ DES INSTALLATIONS**

L'exploitant établit et tient à la disposition de l'inspection des installations classées la liste des équipements importants pour la sécurité et la sûreté de son installation.

Les procédures de contrôle, d'essais et de maintenance de ces systèmes ainsi que la conduite à tenir dans l'éventualité de leur indisponibilité, sont établies par consignes écrites.

La liste de ces équipements ainsi que les procédures susvisées sont révisées chaque année au regard du retour d'expérience accumulé sur ces systèmes (étude du comportement et de la fiabilité de ces matériels dans le temps au regard des résultats d'essais périodiques et des actes de maintenance...).

Les systèmes de détection, de protection, de sécurité et de conduite intéressant la sécurité des installations, font l'objet d'une surveillance et d'opérations d'entretien de façon à fournir des indications fiables, pour détecter les évolutions des paramètres importants à l'égard de ces préoccupations.

Les dépassements des points de consigne des paramètres importants pour la sécurité doivent déclencher des alarmes en salle de contrôle ainsi que les actions automatiques ou manuelles de protection ou de mise en sécurité appropriées aux risques encourus.

Les procédures importantes pour la sécurité sont régulièrement testées et vérifiées.

Les informations nécessaires à la mise en sécurité du site et les alarmes des dispositifs électroniques de détection d'incendie, des dispositifs de détection d'atmosphère explosive (hydrogène, gaz naturel...), les dispositifs de détection du déclenchement des dispositifs autonome de lutte contre l'incendie (sprinkler) sont reportées en salle de contrôle du site.

## **CHAPITRE 9.4 DISPOSITIF DE RÉTENTION DES POLLUTIONS ACCIDENTELLES**

### **ARTICLE 9.4.1. RÉTENTIONS**

#### **Article 9.4.1.1. Volume**

Tout stockage d'un liquide susceptible de créer une pollution des eaux ou des sols est associé à une capacité de rétention dont le volume est au moins égal à la plus grande des deux valeurs suivantes :

- 100 % de la capacité du plus grand réservoir ;
- 50 % de la capacité globale des réservoirs associés.

Cette disposition n'est pas applicable aux bassins de traitement des eaux résiduaires.

Pour les stockages de récipients mobiles de capacité unitaire inférieure ou égale à 250 litres, la capacité de rétention est au moins égale à :

- dans le cas de liquides inflammables, 50 % de la capacité totale des fûts ;
- dans les autres cas, 20 % de la capacité totale des fûts,
- dans tous les cas, 800 L minimum ou égale à la capacité totale lorsque celle-ci est inférieure à 800 L.

#### **Article 9.4.1.2. Conception**

La capacité de rétention est étanche aux produits qu'elle pourrait contenir. L'étanchéité de la rétention ne doit pas être compromise par les produits pouvant être recueillis, par un éventuel incendie ou par les éventuelles agressions physiques liées à l'exploitation courante. En particulier, elle résiste à la pression statique du produit éventuellement répandu et à l'action physico-chimique des produits pouvant être recueillis. Il en est de même pour son dispositif d'obturation qui est maintenu fermé.

L'étanchéité du (ou des) réservoir(s) associé(s) est conçue pour pouvoir être contrôlée à tout moment, sauf impossibilité technique justifiée par l'exploitant.

Le stockage des liquides inflammables, toxiques, corrosifs ou dangereux pour l'environnement, n'est autorisé sous le niveau du sol que dans des réservoirs en fosse maçonnée ou assimilés.

#### **Article 9.4.1.3. Gestion**

Les rétentions font l'objet d'un examen visuel approfondi au moins annuellement et d'une maintenance appropriée.

Les rétentions doivent être maintenues propres et disponibles. En particulier, les rétentions des stockages à l'air libre sont vidées dès que possible des eaux pluviales s'y versant.

Une consigne écrite doit préciser les vérifications à effectuer, en particulier pour s'assurer périodiquement de l'étanchéité des dispositifs de rétention, préalablement à toute remise en service

après arrêt d'exploitation, et plus généralement aussi souvent que le justifieront les conditions d'exploitation.

Les vérifications, les opérations d'entretien et de vidange des rétentions doivent être notées sur un registre spécial tenu à la disposition de l'inspection des installations classées.

#### **ARTICLE 9.4.2. DISPOSITIF DE CONFINEMENT**

Toutes mesures sont prises pour recueillir l'ensemble des eaux et écoulements susceptibles d'être pollués lors d'un sinistre, y compris les eaux utilisées lors d'un incendie, afin que celles-ci soient récupérées ou traitées afin de prévenir toute pollution des sols, des égouts, des cours d'eau ou du milieu naturel. Ce confinement est réalisé par les bassins de stockage de lixiviats et de tamponnement d'eaux pluviales de manière gravitaire.

Les bassins sont équipés de vanne d'isolement, de dispositif anti-débordement et des équipements de sécurité nécessaires.

Les différents organes de contrôle nécessaires à la mise en service du dispositif de confinement peuvent être actionnés en toute circonstance.

Les eaux d'extinction collectées sont éliminées vers les filières de traitement des déchets appropriées.

#### **ARTICLE 9.4.3. AUTRES DISPOSITIONS**

Les réservoirs ou récipients contenant des produits incompatibles ne sont pas associés à une même rétention. La définition des emplacements de stockage et la répartition des différents produits sont réalisées à partir des fiches de données sécurité. Ces emplacements sont clairement matérialisés et signalisés.

Les aires de chargement et de déchargement routier et ferroviaire sont étanches et reliées à des rétentions dimensionnées selon les règles reprises à l'article 9.4.1.1.

Le stockage et la manipulation des produits dangereux ou polluants, solides ou liquides ou liquéfiés dont la température d'ébullition à pression atmosphérique est supérieure à 0°C, sont effectués sur des aires étanches et aménagées pour la récupération des fuites éventuelles.

Les stockages des déchets susceptibles de contenir des produits polluants sont réalisés sur des aires étanches et aménagées pour la récupération des eaux de ruissellement.

Le sol des aires et des locaux de stockage ou de manipulation des matières dangereuses pour l'homme ou susceptibles de créer une pollution de l'eau ou du sol est étanche, incombustible et équipé de façon à pouvoir recueillir les eaux de lavage et les matières répandues accidentellement.

Les produits récupérés en cas d'accident ne peuvent être rejetés que dans des conditions conformes au présent arrêté ou sont éliminés comme les déchets.

#### **ARTICLE 9.4.4. CONSÉQUENCES DES POLLUTIONS ACCIDENTELLES**

En cas de pollution accidentelle provoquée par l'établissement, l'exploitant doit être en mesure de fournir dans les délais les plus brefs, tous les renseignements connus dont il dispose permettant de déterminer les mesures de sauvegarde à prendre pour ce qui concerne les personnes, la faune, la flore, les ouvrages exposés à cette pollution, en particulier :

- 1 - la toxicité et les effets des produits rejetés,
- 2 - leur évolution et leurs conditions de dispersion dans le milieu naturel,
- 3 - la définition des zones risquant d'être atteintes par des concentrations en polluants susceptibles d'entraîner des conséquences sur le milieu naturel ou les diverses utilisations des eaux,
- 4 - les méthodes de destruction des polluants à mettre en œuvre,
- 5 - les moyens curatifs pouvant être utilisés pour traiter les personnes, la faune ou la flore exposées à cette pollution,
- 6 - les méthodes d'analyses ou d'identification et organismes compétents pour réaliser ces analyses.

De plus, une analyse sera effectuée sur chaque piézomètre :

- 6 heures après l'événement,
- puis quotidiennement pendant 2 semaines,
- ensuite hebdomadairement pendant 5 mois,

avec recherche des éléments composant le produit rejeté.

L'exploitant prend toute disposition pour entretenir et surveiller à intervalles réguliers les mesures et moyens mis en œuvre afin de prévenir les émissions dans le sol et dans les eaux souterraines et tient à la disposition de l'inspection des installations classées les éléments justificatifs (procédures, compte rendu des opérations de maintenance, d'entretien des cuvettes de rétention, tuyauteries, conduits d'évacuations divers...)

## CHAPITRE 9.5 DISPOSITIONS D'EXPLOITATION

### ARTICLE 9.5.1. SURVEILLANCE DE L'INSTALLATION

#### **Article 9.5.1.1. Dispositions générales**

L'exploitation des différentes installations doit se faire sous la surveillance de personnes nommément désignées par l'exploitant et ayant une connaissance de la conduite des installations, des dangers et inconvénients que son exploitation induit, des produits fabriqués, utilisés ou stockés dans les installations, et des dispositions à mettre en œuvre en cas d'incident.

Les personnes étrangères à l'établissement n'ont pas l'accès libre aux installations.

#### **Article 9.5.1.2. Gardiennage / télésurveillance**

En dehors des heures d'exploitation du site, une surveillance des installations par gardiennage ou télésurveillance est mise en place afin de transmettre l'alerte en cas de sinistre. Si cette alerte est transmise directement aux services d'incendie et de secours, l'exploitant définit les mesures permettant l'accès et l'intervention des moyens publics dans les meilleures conditions possibles.

Les conditions du gardiennage / de la télésurveillance sont définies par consigne.

### ARTICLE 9.5.2. TRAVAUX

Dans les parties de l'installation recensées à l'article 9.1.1 et notamment celles recensées locaux à risque, les travaux de réparation ou d'aménagement ne peuvent être effectués qu'après délivrance d'un « permis d'intervention » (pour une intervention sans flamme et sans source de chaleur) et éventuellement d'un « permis de feu » (pour une intervention avec source de chaleur ou flamme) et en respectant une consigne particulière. Ces permis sont délivrés après analyse des risques liés aux travaux et définition des mesures appropriées.

Le « permis d'intervention » et éventuellement le « permis de feu » et la consigne particulière sont établis et visés par l'exploitant ou par une personne qu'il aura nommément désignée. Lorsque les travaux sont effectués par une entreprise extérieure, le « permis d'intervention » et éventuellement le



« permis de feu » et la consigne particulière relative à la sécurité de l'installation, sont signés par l'exploitant et l'entreprise extérieure ou les personnes qu'ils auront nommément désignées.

### **ARTICLE 9.5.3. CONSIGNES D'EXPLOITATION**

#### **Article 9.5.3.1. Prévention des risques d'incendie et d'explosion**

Toutes dispositions sont prises pour prévenir les risques d'incendie et d'explosion.

Il est interdit :

- de fumer dans l'établissement (sauf aux endroits spécifiques à cet effet séparés des zones de production et dans le respect des réglementations particulières) ;
- d'apporter des feux nus ou une source d'ignition sous une forme quelconque dans les zones de dangers présentant des risques d'incendie ou d'explosion sauf pour les interventions ayant fait l'objet d'un permis d'intervention spécifique ;
- de manipuler des liquides inflammables si les récipients ne sont pas hermétiquement clos ;
- d'apporter toute source potentielle d'inflammation dans les zones ATEX (à ce titre, une attention particulière sera portée sur les matériels de communication – notamment les téléphones portables – introduits dans l'enceinte de l'établissement).

Cette interdiction est affichée en caractères apparents.

#### **Article 9.5.3.2. Consignes générales**

Sans préjudice des dispositions du code du travail, des consignes précisant les modalités d'application des dispositions du présent arrêté doivent être établies, tenues à jour et portées à la connaissance du personnel, y compris du personnel des entreprises extérieures amenées à travailler sur le site.

Ces consignes indiquent notamment :

- les règles concernant l'interdiction de fumer ;
- l'interdiction d'apporter du feu sous une forme quelconque sans autorisation, telle que prévue à l'article 9.5.3.1 du présent arrêté ;
- l'interdiction de tout brûlage à l'air libre ;
- l'obligation du "permis d'intervention" pour les parties concernées de l'installation ;
- les contrôles à effectuer, en marche normale et à la suite d'un arrêt pour travaux de modification ou d'entretien de façon à permettre en toutes circonstances le respect des dispositions du présent arrêté ;
- les conditions de conservation et de stockage des produits, notamment les précautions à prendre pour l'emploi et le stockage de produits incompatibles ;
- les procédures d'arrêt d'urgence et de mise en sécurité de l'installation (électricité, réseaux de fluides) ;
- les mesures à prendre en cas de fuite sur un réservoir, un récipient mobile, une citerne ou une tuyauterie contenant des substances dangereuses ;
- les dispositions générales concernant l'entretien et la vérification des moyens d'incendie et de secours ;
- les modalités de mise en œuvre des dispositifs d'isolement du réseau de collecte prévues à l'article 9.4.1 ;
- l'organisation de l'établissement en cas de sinistre ;
- les moyens d'extinction à utiliser en cas d'incendie ;
- la procédure d'alerte avec notamment les numéros de téléphone du responsable d'intervention de l'établissement, des services d'incendie et de secours ;
- l'obligation d'informer l'inspection des installations classées en cas d'accident.

Les consignes de sécurité font l'objet d'une diffusion sous forme adaptée à l'ensemble du personnel à qui elles sont commentées et rappelées en tant que de besoin.

Les diverses interdictions (notamment interdiction de fumer) sont affichées de manière très visible en indiquant qu'il s'agit d'une interdiction imposée par arrêté préfectoral, ainsi que les plans de sécurité incendie et d'évacuation, conformes à la réglementation en vigueur.

#### **Article 9.5.3.3. Consignes d'exploitation**

Les opérations comportant des manipulations dangereuses et la conduite des installations (phase de démarrage et d'arrêt, fonctionnement normal, entretien...) font l'objet de procédures et instructions d'exploitation écrites et contrôlées.

#### **ARTICLE 9.5.4. FORMATION DU PERSONNEL**

Outre l'aptitude au poste occupé, les différents opérateurs et intervenants sur le site, y compris le personnel intérimaire, reçoivent une formation sur les risques inhérents des installations, la conduite à tenir en cas d'incident ou accident et sur la mise en œuvre des moyens d'intervention.

Des mesures sont prises pour vérifier le niveau de connaissance et assurer son maintien.

Cette formation comporte notamment :

- toutes les informations utiles sur les produits manipulés, les réactions chimiques et opérations de fabrication mises en œuvre ;
- les explications nécessaires pour la bonne compréhension des consignes ;
- des exercices périodiques de simulation d'application des consignes de sécurité prévues par le présent arrêté, ainsi qu'un entraînement régulier au maniement des moyens d'intervention affectés à leur unité.

### **CHAPITRE 9.6 MOYENS D'INTERVENTION EN CAS D'ACCIDENT ET ORGANISATION DES SECOURS**

#### **ARTICLE 9.6.1. INTERVENTION DES SERVICES DE SECOURS**

##### **Article 9.6.1.1. Accessibilité**

L'installation dispose en permanence d'un accès au moins pour permettre à tout moment l'intervention des services d'incendie et de secours.

Le site dispose en permanence d'un accès au moins positionné de telle sorte qu'il soit toujours accessible pour permettre l'intervention des services publics d'incendie et de secours.

L'accès au site est conçu pour pouvoir être ouvert immédiatement sur demande des services publics d'incendie et de secours ou directement par ces derniers. Les dispositifs permettant de condamner l'accès à ces voies sont amovibles et manœuvrables par les sapeurs pompiers soit par un dispositif facilement destructible par les moyens dont dispose le SDIS (type coupe boulon) soit par une clé polycoise.

L'entrée principale de l'établissement doit être maintenue libre en toutes circonstances et accessible aux services d'intervention extérieurs à l'établissement.

Au sens du présent arrêté, on entend par « accès à l'installation » une ouverture reliant la voie de desserte ou publique et l'intérieur du site suffisamment dimensionnée pour permettre l'entrée des engins de secours et leur mise en œuvre.

Les véhicules dont la présence est liée à l'exploitation de l'installation stationnent sans occasionner de gêne pour l'accessibilité des engins des services de secours depuis les voies de circulation externes à l'installation, même en dehors des heures d'exploitation et d'ouverture de l'installation.

#### **Article 9.6.1.2. Accessibilité des engins à proximité des installations**

Une voie « engins » au moins est maintenue dégagée pour la circulation sur le périmètre de chaque installation et est positionnée de façon à ne pouvoir être obstruée par l'effondrement de tout ou partie de cette installation.

Cette voie « engins » respecte les caractéristiques suivantes :

- la largeur utile est au minimum de 3 mètres, la hauteur libre au minimum de 3,5 mètres et la pente inférieure à 15%;
- dans les virages de rayon intérieur inférieur à 50 mètres, un rayon intérieur R minimal de 13 mètres est maintenu et une sur-largeur de  $S = 15/R$  mètres est ajoutée ;
- la voie résiste à la force portante calculée pour un véhicule de 160 kN avec un maximum de 90kN par essieu, ceux-ci étant distants de 3,6 mètres au maximum ;
- chaque point du périmètre de l'installation est à une distance maximale de 60 mètres de cette voie ;
- aucun obstacle n'est disposé entre les accès à l'installation et la voie engin.

En cas d'impossibilité de mise en place d'une voie engin permettant la circulation sur l'intégralité du périmètre de l'installation et si tout ou partie de la voie est en impasse, les 40 derniers mètres de la partie de la voie en impasse sont d'une largeur utile minimale de 7 mètres et une aire de retournement de 20 mètres de diamètre est prévue à son extrémité.

#### **Article 9.6.1.3. Déplacement des engins de secours à l'intérieur du site**

Le sens de circulation est défini en accord avec le SDIS afin de permettre aux engins de secours d'accéder à l'ensemble du périmètre du site et notamment les zones à risque incendie telles que la base de vie ou la zone de chargement/déchargement.

#### **Article 9.6.1.4. Mise en station des échelles**

Sans objet.

#### **Article 9.6.1.5. Établissement du dispositif hydraulique depuis les engins**

À partir de chaque voie « engins » est prévu un accès à toutes les issues du bâtiment ou au moins à deux côtés opposés de l'installation par un chemin stabilisé de 1,40 mètre de large au minimum.

### **ARTICLE 9.6.2. DÉSENFUMAGE**

Les locaux à risque incendie sont équipés en partie haute de dispositifs d'évacuation naturelle de fumées et de chaleur (DENFC), conformes à la norme NF EN 12101-2, version décembre 2003, permettant l'évacuation à l'air libre des fumées, gaz de combustion, chaleur et produits imbrûlés dégagés en cas d'incendie.

Ces dispositifs sont composés d'exutoires à commande automatique et manuelle (ou auto-commande). La surface utile d'ouverture de l'ensemble des exutoires n'est pas inférieure à 2% de la surface au sol du local.

Afin d'équilibrer le système de désenfumage et de le répartir de manière optimale, un DENFC de superficie utile comprise entre 1 et 6 m<sup>2</sup> est prévue pour 250 m<sup>2</sup> de superficie projetée de toiture. En exploitation normale, le réarmement (fermeture) est possible depuis le sol du local ou depuis la zone de désenfumage. Ces commandes d'ouverture manuelle sont placées à proximité des accès et installées conformément à la norme NF S 61-932, version décembre 2008

L'action d'une commande de mise en sécurité ne peut pas être inversée par une autre commande.

Les dispositifs d'évacuation naturelle de fumées et de chaleur sont à adapter aux risques particuliers de l'installation.

Tous les dispositifs installés en référence à la norme NF EN 12 101-2, version décembre 2003, présentent les caractéristiques suivantes :

- système d'ouverture de type B (ouverture + fermeture) ;
- fiabilité : classe RE 300 (300 cycles de mise en sécurité). Les exutoires bi-fonction sont soumis à 10 000 cycles d'ouverture en position d'aération ;
- la classification de la surcharge neige à l'ouverture est SL 250 (25 daN/m<sup>2</sup>) pour des altitudes inférieures ou égales à 400 mètres et SL 500 (50 daN/m<sup>2</sup>) pour des altitudes supérieures à 400 mètres et inférieures ou égales à 800 mètres. La classe SL0 est utilisable si la région d'implantation n'est pas susceptible d'être enneigée ou si des dispositions constructives empêchent l'accumulation de la neige. Au-dessus de 800 mètres, les exutoires sont de la classe SL 500 et installés avec des dispositions constructives empêchant l'accumulation de la neige ;
- classe de température ambiante T(00) ;
- classe d'exposition à la chaleur B300.

Des amenées d'air frais d'une superficie égale à la surface des exutoires du plus grand canton, cellule par cellule, sont réalisées soit par des ouvrants en façade, soit par des bouches raccordées à des conduits, soit par les portes des cellules à désenfumer donnant sur l'extérieur

### **ARTICLE 9.6.3. MOYENS DE LUTTE CONTRE L'INCENDIE**

L'installation est dotée de moyens de lutte contre l'incendie appropriés aux risques, notamment :

- d'un moyen permettant d'alerter les services d'incendie et de secours ;
- de plans des locaux facilitant l'intervention des services d'incendie et de secours avec une description des dangers pour chaque local, comme prévu à l'article 9.1.;
- d'un ou plusieurs appareils d'incendie (prises d'eau, poteaux par exemple) d'un diamètre nominal DN100 ou DN150 implantés de telle sorte que tout point de la limite de l'installation se trouve à moins de 100 mètres d'un appareil d'incendie. Ces appareils sont alimentés par un réseau public ou privé qui est en mesure de fournir un débit minimal de 60 mètres cubes par heure pendant une durée d'au moins deux heures et dont les prises de raccordement sont conformes aux normes en vigueur pour permettre au service d'incendie et de secours de s'alimenter sur ces appareils. La pression dynamique minimale des appareils d'incendie est de 1 bar sans dépasser 8 bars.

Les appareils sont distants entre eux de 150 mètres maximum (les distances sont mesurées par les voies praticables aux engins d'incendie et de secours). Ils sont implantés en bordure de voie accessible aux engins des services d'incendie et de secours ou tout au plus à 5 mètres de celle-ci.

À défaut, une réserve d'eau d'au moins 120 mètres cubes destinée à l'extinction est accessible en toutes circonstances et à une distance de l'installation ayant recueilli l'avis des services

départementaux d'incendie et de secours. Cette réserve est dotée de plates-formes d'aspiration par tranche de 120 mètres cubes, dispose des prises de raccordement conformes aux normes en vigueur pour permettre au service d'incendie et de secours de s'alimenter et permet de fournir un débit de 60 m<sup>3</sup>/h. L'exploitant est en mesure de justifier au préfet la disponibilité effective des débits d'eau ainsi que le dimensionnement de l'éventuel bassin de stockage ;

- d'extincteurs répartis à l'intérieur de l'installation lorsqu'elle est couverte, sur les aires extérieures et dans les lieux présentant des risques spécifiques, à proximité des dégagements, bien visibles et facilement accessibles. Les agents d'extinction sont appropriés aux risques à combattre et compatibles avec les matières stockées.

Les moyens de lutte contre l'incendie sont capables de fonctionner efficacement quelle que soit la température de l'installation et notamment en période de gel. L'exploitant s'assure de la vérification périodique et de la maintenance des matériels de sécurité et de lutte contre l'incendie conformément aux référentiels en vigueur.

Les tuyauteries d'alimentation en eau font l'objet de contrôles périodiques visant à s'assurer de leur bon état.

#### **ARTICLE 9.6.4. VÉRIFICATION**

L'ensemble des moyens de secours doit être régulièrement contrôlé (au moins une fois par an) et entretenu pour garantir leur fonctionnement en toutes circonstances. Les dates et résultats des tests de défense incendie réalisés sont consignés dans un registre éventuellement informatisé qui est tenu à la disposition de l'inspection des installations classées.

#### **ARTICLE 9.6.5. FORMATION DU PERSONNEL**

Des séances de formation relatives à la connaissance des produits susceptibles d'être stockés et des moyens de lutte adéquats à mettre en œuvre en cas de sinistre (incendies, fuites accidentelles) et aux risques techniques de la manutention doivent faire l'objet de recyclages périodiques, un bilan annuel est établi.

Le personnel de l'exploitant chargé de la mise en œuvre des moyens de lutte contre l'incendie est apte à manœuvrer ces équipements et à faire face aux éventuelles situations dégradées.

Des exercices de lutte contre l'incendie (mise en œuvre du matériel, méthode d'intervention, organisation de la gestion de crise...) doivent être organisés une fois par an.

#### **ARTICLE 9.6.6. SIGNALISATION**

La norme NF X 08 003 relative à l'emploi des couleurs et des signaux de sécurité est appliquée, conformément à l'arrêté du 4 août 1982 afin de signaler les emplacements :

- des moyens de secours ;
- des stockages présentant des risques ;
- des locaux à risques ;
- des boutons d'arrêts d'urgence ;
- ainsi que les diverses interdictions.

Les tuyauteries, accessoires et organes de coupure des différents circuits mettant en œuvre des produits dangereux sont repérés et connus du personnel.

## **CHAPITRE 9.7 SUIVI ET ENTRETIEN DES INSTALLATIONS**

### **ARTICLE 9.7.1. VÉRIFICATION PÉRIODIQUE ET MAINTENANCE DES ÉQUIPEMENTS**

L'ensemble des équipements tels que les appareils à pression, les soupapes, les canalisations, les sources radioactives... est conçu et suivi conformément aux réglementations en vigueur.

L'exploitant assure ou fait effectuer la vérification périodique et la maintenance des matériels de sécurité et de lutte contre l'incendie mis en place (exutoires, systèmes de détection et d'extinction, portes coupe-feu, colonne sèche par exemple) ainsi que des éventuelles installations électriques et de chauffage, conformément aux référentiels en vigueur.

Les vérifications périodiques de ces matériels sont enregistrées sur un registre sur lequel sont également mentionnées les suites données à ces vérifications.

### **ARTICLE 9.7.2. DOMAINE DE FONCTIONNEMENT SÛR DES PROCÉDÉS**

L'exploitant établit, sous sa responsabilité, les plages de variation des paramètres qui déterminent la sûreté de fonctionnement des installations. L'installation est équipée de dispositifs d'alarme lorsque les paramètres sont susceptibles de sortir des plages de fonctionnement sûr.

Les dispositifs utilisés à cet effet sont indépendants des systèmes de conduite. Toute disposition contraire doit être justifiée et faire l'objet de mesures compensatoires.

Les systèmes de mise en sécurité des installations sont à sécurité positive.

#### **Prévention des risques liés au vieillissement de certains équipements**

Les réservoirs de stockages, tuyauteries, capacités contenant des substances, préparations ou mélanges présentant un danger ainsi que les cuvettes de rétention, les massifs de réservoirs, les structures supportant les tuyauteries inter-unités, les caniveaux béton, les fosses humides et les mesures de maîtrise des risques faisant appel à de l'instrumentation de sécurité sont suivis conformément aux dispositions de :

- l'arrêté ministériel du 4 octobre 2010 modifié relatif à la prévention des risques accidentels au sein des installations classées pour la protection de l'environnement soumises à autorisation ;
- l'arrêté du 03 octobre 2010 modifié relatif au stockage en réservoirs aériens manufacturés exploités au sein d'une installation classée soumise à autorisation au titre de l'une ou plusieurs des rubriques n° 1436, 4330, 4331, 4722, 4734, 4742, 4743, 4744, 4746, 4747, 4748 ou pour le pétrole brut au titre de l'une ou plusieurs des rubriques n°4510 ou 4511 de la législation des installations classées pour la protection de l'environnement.

La liste des équipements suivis et les plans d'inspection associés sont tenus à la disposition de l'inspection des installations classées.

### **ARTICLE 9.7.3. RÉSERVOIRS ET CAPACITÉS DE STOCKAGE DE PRODUITS PRÉSENTANT UN DANGER NON SOUMIS À UNE RÉGLEMENTATION SPÉCIFIQUE**

L'exploitant identifie les réservoirs de stockages et les capacités non soumis aux dispositions de l'article 9.7.3 et présentant un danger potentiel pour lesquels il juge nécessaire d'établir un plan d'inspection.

La liste des équipements suivis et les plans d'inspection associés sont tenus à la disposition de l'inspection des installations classées.

Les capacités de stockage de produits présentant un danger sont étanches et doivent subir, avant la première mise en service ainsi qu'après réparation ou modification un test d'étanchéité sous la responsabilité de l'exploitant.

Les capacités de stockage sont contrôlées périodiquement suivant une méthode et une périodicité propre à chaque type de stockage. Les structures et les supportages des capacités doivent également être contrôlés.

Si les contrôles révèlent un suintement, une fissuration ou une corrosion, l'exploitant doit faire procéder aux réparations nécessaires avant remise en service.

#### **ARTICLE 9.7.4. MATÉRIELS ET ENGINS DE MANUTENTION**

Les matériels et engins de manutention sont entretenus selon les instructions du constructeur et conformément aux règlements en vigueur.

L'entretien et la réparation des engins mobiles sont effectués sur des zones étanches et situées à une distance supérieure à 10 m de toute matière combustible.

Les engins de manutention sont contrôlés au moins une fois par an si la fréquence des contrôles n'est pas fixée par une autre réglementation.

En dehors des heures d'exploitation, les chariots de manutention sont remisés soit dans un local spécifique, soit sur une aire matérialisée réservée à cet effet.

#### **ARTICLE 9.7.5. TUYAUTERIES**

Les tuyauteries font l'objet d'un suivi adapté contre la corrosion.

Elles sont convenablement entretenues et font l'objet d'examens périodiques appropriés permettant de s'assurer de leur bon état.

Les différentes tuyauteries accessibles sont repérées conformément à des règles définies par l'exploitant, sans préjudice des exigences fixées par le code du travail.

Les supports de tuyauteries sont protégés contre tous risques d'agression involontaire (notamment heurt par véhicule). Ils doivent être convenablement entretenus et faire l'objet d'examens périodiques appropriés permettant de s'assurer de leur bon état.

### **CHAPITRE 9.8 PREVENTION DES RISQUES NATURELS**

#### **ARTICLE 9.8.1. PROTECTION CONTRE LA Foudre**

Les installations sur lesquelles une agression par la foudre peut être à l'origine d'événements susceptibles de porter gravement atteinte, directement ou indirectement à la sécurité des installations, à la sécurité des personnes ou à la qualité de l'environnement, sont protégées contre la foudre en application de l'arrêté ministériel du 4 octobre 2010.

#### **ARTICLE 9.8.2. SÉISMES**

Les installations présentant un danger important pour les intérêts visés à l'article L. 511-1 du code de l'environnement sont protégées contre les effets sismiques conformément aux dispositions définies par l'arrêté ministériel du 4 octobre 2010.

#### **ARTICLE 9.8.3. RISQUE INONDATION**

Sans objet.





---

## TITRE 10 - SURVEILLANCE DES ÉMISSIONS ET DE LEURS EFFETS

---

### CHAPITRE 10.1 PROGRAMME D'AUTO SURVEILLANCE

#### ARTICLE 10.1.1. PRINCIPE ET OBJECTIFS DU PROGRAMME D'AUTO SURVEILLANCE

Afin de maîtriser les émissions de ses installations et de suivre leurs effets sur l'environnement, l'exploitant définit et met en œuvre sous sa responsabilité un programme de surveillance de ses émissions et de leurs effets dit programme d'auto surveillance. L'exploitant adapte et actualise la nature et la fréquence de cette surveillance pour tenir compte des évolutions de ses installations, de leurs performances par rapport aux obligations réglementaires, et de leurs effets sur l'environnement. L'exploitant décrit dans un document tenu à la disposition de l'inspection des installations classées les modalités de mesures et de mise en œuvre de son programme de surveillance, y compris les modalités de transmission à l'inspection des installations classées.

Les articles suivants définissent le contenu minimum de ce programme en terme de nature de mesure, de paramètres et de fréquence pour les différentes émissions et pour la surveillance des effets sur l'environnement, ainsi que de fréquence de transmission des données d'auto surveillance.

#### ARTICLE 10.1.2. MESURES COMPARATIVES

Outre les mesures auxquelles il procède sous sa responsabilité, afin de s'assurer du bon fonctionnement des dispositifs de mesure et des matériels d'analyse ainsi que de la représentativité des valeurs mesurées (absence de dérive), l'exploitant fait procéder à des mesures comparatives, selon des procédures normalisées lorsqu'elles existent, par un organisme extérieur différent de l'entité qui réalise habituellement les opérations de mesure du programme d'auto surveillance. Celui-ci doit être accrédité ou agréé par le ministère chargé de l'inspection des installations classées pour les paramètres considérés.

Ces mesures sont réalisées sans préjudice des mesures de contrôle réalisées par l'inspection des installations classées en application des dispositions des articles L. 514-5 et L. 514-8 du code de l'environnement. Conformément à ces articles, l'inspection des installations classées peut, à tout moment, réaliser ou faire réaliser des prélèvements d'effluents liquides ou gazeux, de déchets ou de sol et des mesures de niveaux sonores. Les frais de prélèvement et d'analyse sont à la charge de l'exploitant. Les contrôles inopinés exécutés à la demande de l'inspection des installations classées peuvent, avec l'accord de cette dernière, se substituer aux mesures comparatives.

---

### CHAPITRE 10.2 MODALITÉS D'EXERCICE ET CONTENU DE L'AUTO SURVEILLANCE

#### ARTICLE 10.2.1. SURVEILLANCE DES RETOMBÉES ATMOSPHÉRIQUES

L'exploitant met en place un programme de surveillance des retombées de poussières.

Ce programme consiste à réaliser à minima quatre mesures par an. Ces mesures sont assurées par des jauges de retombées.

L'exploitant propose un protocole de mesure des retombées atmosphériques dans l'environnement à l'inspection sous 6 mois à compter de la notification du présent arrêté. La vitesse et la direction du vent sont mesurées et enregistrées en continu sur le site de l'établissement ou dans son environnement proche au cours des mesures des retombées atmosphériques dans l'environnement.

Par ailleurs, les poussières seront analysées afin d'évaluer la concentration en hydrocarbures et métaux.

A l'issue des quatre premières années d'exploitation, l'exploitant pourra solliciter l'allègement de la surveillance.

**ARTICLE 10.2.2. SURVEILLANCE DES NUISANCES OLFACTIVES**

L'exploitant constitue avant la mise en exploitation des installations un comité de nez dont la fonction sera d'évaluer les nuisances olfactives et de prévenir l'exploitant en cas de dérive. Ce comité devra être composé pour tout ou partie de riverains volontaires.

**ARTICLE 10.2.3. RELEVÉ DES PRÉLÈVEMENTS D'EAU**

Les installations de prélèvement d'eaux de toutes origines, comme définies à l'article 5.2 sont munies d'un dispositif de mesure totalisateur. Ce dispositif est relevé mensuellement. Ces résultats sont portés sur un registre éventuellement informatisé consultable par l'inspection.

**ARTICLE 10.2.4. FRÉQUENCES, ET MODALITÉS DE L'AUTO SURVEILLANCE DE LA QUALITÉ DES REJETS AQUEUX**

Au cours de la première année d'exploitation, une analyse journalière du paramètre MES sera réalisée.

Les dispositions minimums suivantes sont mises en œuvre :

Paramètres	Code SANDRE	Périodicité de la mesure (**)	
		Période d'exploitation	Période de suivi
pH	1302	Trimestrielle Les mesures sont réalisées au cours du premier mois de la période de ressuyage	Semestrielle
Température	6484		
MES	1305		
COT	1841		
DCO	1314		
DBO5	1313		
Azote Global	1551		
Phosphore total	1350		
Phénols	1440		
Métaux titaux	8095		
Chrome VI	1371		
Cadmium	1388		
Plomb	1382		
Mercurie	1387		
Arsenic	1369		
Fluor	1391		
Cyanures libres	1084		
Hydrocarbures totaux	7007		
AOX	1106		

Le débit de rejet est surveillé en continu.

Les mesures sont effectuées selon les normes en vigueur. Les valeurs limites s'imposent à des mesures, prélèvements et analyses moyens, réalisés sur une durée qui est fonction des caractéristiques de l'appareil et du polluant.

Les mesures comparatives mentionnées à l'article 10.1.2 sont réalisées selon une fréquence annuelle sur l'ensemble des paramètres.

#### **Article 10.2.4.1. Effets sur les eaux souterraines**

L'exploitant réalise une surveillance des eaux souterraines selon les modalités définies dans les articles ci-après.

##### **10.2.4.1.1 Implantation des ouvrages de contrôle des eaux souterraines**

Lors de la réalisation d'un ouvrage de contrôle des eaux souterraines, toutes dispositions sont prises pour éviter de mettre en communication des nappes d'eau distinctes, et pour prévenir toute introduction de pollution de surface, notamment par un aménagement approprié vis-à-vis des installations de stockage ou d'utilisation de substances dangereuses. Pour cela, la réalisation, l'entretien et la cessation d'utilisation des forages se font conformément à la norme en vigueur (NF X 31-614 ou équivalente).

L'exploitant surveille et entretient par la suite les forages, de manière à garantir l'efficacité de l'ouvrage, ainsi que la protection de la ressource en eau vis-à-vis de tout risque d'introduction de pollution par l'intermédiaire des ouvrages. Tout déplacement de forage est porté à la connaissance de l'inspection des installations classées.

En cas de cessation d'utilisation d'un forage, l'exploitant informe le Préfet et prend les mesures appropriées pour l'obturation ou le comblement de cet ouvrage afin d'éviter la pollution des nappes d'eaux souterraines.

L'exploitant fait inscrire le (ou les) nouvel(eaux) ouvrage(s) de surveillance à la Banque du Sous-Sol, auprès du Service Géologique Régional du BRGM. Il recevra en retour les codes BSS des ouvrages, identifiants uniques de ceux-ci.

Les têtes de chaque ouvrage de surveillance sont nivelées en m NGF de manière à pouvoir tracer la carte piézométrique des eaux souterraines du site à chaque campagne. Les localisations de prise de mesures pour les nivellements sont clairement signalisées sur l'ouvrage. Les coupes techniques des ouvrages et le profil géologique associé sont conservés.

##### **10.2.4.1.2 Réseau et programme de surveillance**

La localisation des ouvrages est précisée sur le plan joint en annexe. Le plan est actualisé à chaque création de nouveaux ouvrages de surveillance.

Les prélèvements, l'échantillonnage et le conditionnement des échantillons d'eau doivent être effectués conformément aux méthodes normalisées en vigueur. Les seuils de détection retenus pour les analyses doivent permettre de comparer les résultats aux valeurs de référence en vigueur (normes de qualité environnementale NQE, valeurs-seuil de qualité fixées par le SDAGE ou le SAGE,...).

L'exploitant fait analyser les paramètres suivants, avec les fréquences associées :

Paramètres	Fréquence
pH	Semestrielle (périodes basses-eaux et hautes-eaux)
Potentiel d'oxydo-réduction	
Résistivité	
Conductivité	
Métaux totaux	
Nitrites	
Nitrates	
Ammonium	
Sulfates	
Azote Kjeldhal	
Phosphate	
Ion potassium	
Ion calcium	
Magnésium	
DCO	
MES	
COT	
AOX	
PCB	
HAP	
BTEX	
DBO5	
Coliformes fécaux	
Coliformes totaux	
Streptocoques fécaux	
Salmonelles	

Le niveau piézométrique de chaque ouvrage de surveillance est relevé à chaque campagne de prélèvement. L'exploitant joint alors aux résultats d'analyse un tableau des niveaux relevés (exprimés en mètres NGF), ainsi qu'une carte des courbes isopièzes à la date des prélèvements, avec une localisation des piézomètres. Le sens d'écoulement de la nappe est systématiquement déterminé sur la base de ces éléments.

#### ARTICLE 10.2.5. SUIVI DES DÉCHETS

L'exploitant tient à jour le registre des déchets prévu par l'arrêté du 29 février 2012 fixant le contenu des registres mentionnés aux articles R. 541-43 et R. 541-46 du code de l'environnement.

Le registre peut être contenu dans un document papier ou informatique. Il est conservé pendant au moins trois ans et tenu à la disposition des autorités compétentes.

### **Article 10.2.5.1. Déclaration**

L'exploitant déclare chaque année au ministre en charge des installations classées les déchets dangereux et non dangereux conformément à l'arrêté du 31 janvier 2008 modifié relatif au registre et à la déclaration annuelle des émissions polluantes et des déchets

### **ARTICLE 10.2.6. CAHIER D'ÉPANDAGE**

Sans objet.

### **ARTICLE 10.2.7. AUTO SURVEILLANCE DES NIVEAUX SONORES**

Une mesure du niveau de bruit et de l'émergence est effectuée six mois au maximum après la mise en service de l'installation puis tous les 5 ans. Les mesures sont effectuées selon la méthode définie en annexe de l'arrêté du 23 janvier 1997. Ces mesures sont effectuées par un organisme qualifié dans des conditions représentatives du fonctionnement de l'installation sur une durée d'une demi-heure au moins.

Une mesure des émissions sonores est effectuée aux frais de l'exploitant par un organisme qualifié, notamment à la demande du préfet, si l'installation fait l'objet de plaintes ou en cas de modification de l'installation susceptible d'impacter le niveau de bruit généré dans les zones à émergence réglementée.

### **ARTICLE 10.2.8. CONTRÔLE DU CASIER DE TRANSIT**

L'exploitant réalise un levé topographique entre chaque changement de lot (à minima deux fois par an) afin de contrôler l'intégrité de la couche de sable au-dessus de la barrière active.

L'exploitant réalise un contrôle non-destructif de la géomembrane de la barrière active. Ce contrôle vise à vérifier l'intégrité d'au minimum 50 % de la surface totale par an. L'ensemble des contrôles doit permettre de vérifier l'intégrité de la totalité de la géomembrane sur une période de deux ans. La procédure de contrôle est soumise à validation de l'Inspection des Installations Classées.

## **CHAPITRE 10.3 SUIVI, INTERPRÉTATION ET DIFFUSION DES RÉSULTATS**

### **ARTICLE 10.3.1. ANALYSE ET TRANSMISSION DES RÉSULTATS DE L'AUTO SURVEILLANCE**

L'exploitant suit les résultats des mesures qu'il réalise notamment celles de son programme d'auto surveillance, les analyse et les interprète. Il prend le cas échéant les actions correctives appropriées lorsque des résultats font présager des risques ou inconvénients pour l'environnement ou d'écart par rapport au respect des valeurs réglementaires relatives aux émissions de ses installations ou de leurs effets sur l'environnement.

Si les résultats mettent en évidence une pollution des eaux souterraines, l'exploitant doit prendre les dispositions nécessaires pour rechercher l'origine de la pollution et, si elle provient de ses installations, en supprimer les causes. Dans ce cas, il doit en tant que de besoin entreprendre les études et travaux nécessaires pour réduire la pollution de la nappe. Il informe le préfet et l'inspection des installations classées du résultat de ses investigations et, le cas échéant, des mesures prises ou envisagées.

Sans préjudice des dispositions de l'article R. 512-69 du code de l'environnement et conformément au chapitre 10.2 l'exploitant établit avant la fin de chaque mois calendaire un rapport de synthèse relatif aux résultats des mesures et analyses du mois précédent. Ce rapport, traite au minimum de l'interprétation

des résultats de la période considérée (en particulier cause et ampleur des écarts), des mesures comparatives mentionnées au 10.1.2 des modifications éventuelles du programme d'auto surveillance et des actions correctives mises en œuvre ou prévues (sur l'outil de production, de traitement des effluents, la maintenance...) ainsi que de leur efficacité.

Il est tenu à la disposition permanente de l'inspection des installations classées pendant une durée de 10 ans.

Le rapport de synthèse est adressé avant la fin de chaque période (1 an) à l'inspection des installations classées.

Les résultats de l'auto surveillance des prélèvements et des émissions, sauf impossibilité technique, sont transmis par l'exploitant par le biais du site Internet appelé GIDAF (Gestion Informatisée des Données d'Auto surveillance Fréquentes)

#### **ARTICLE 10.3.2. SURVEILLANCE DES CONDITIONS L'ÉPANDAGE**

Sans objet.

#### **ARTICLE 10.3.3. ANALYSE ET TRANSMISSION DES RÉSULTATS DES MESURES DE NIVEAUX SONORES**

Les résultats des mesures réalisées en application de l'article 10.2.7 sont transmis au préfet dans le mois qui suit leur réception avec les commentaires et propositions éventuelles d'amélioration.

### **CHAPITRE 10.4 BILANS PÉRIODIQUES**

#### **ARTICLE 10.4.1. BILAN ENVIRONNEMENT ANNUEL**

L'exploitant adresse au Préfet, au plus tard le 1<sup>er</sup> avril de chaque année, un bilan annuel portant sur l'année précédente :

- des utilisations d'eau ; le bilan fait apparaître éventuellement les économies réalisées.
- de la masse annuelle des émissions de polluants, suivant un format fixé par le ministre chargé des installations classées. La masse émise est la masse du polluant considéré émise sur l'ensemble du site de manière chronique ou accidentelle, canalisée ou diffuse dans l'air, l'eau, et les sols, quel qu'en soit le cheminement, ainsi que dans les déchets éliminés à l'extérieur de l'établissement.

L'exploitant transmet dans le même délai par voie électronique à l'inspection des installations classées une copie de cette déclaration suivant un format fixé par le ministre chargé de l'inspection des installations classées.

#### **ARTICLE 10.4.2. RAPPORT ANNUEL**

Une fois par an, l'exploitant adresse à l'inspection des installations classées un rapport d'activité comportant une synthèse des informations prévues dans le présent arrêté (notamment ceux récapitulés au chapitre 2.7) ainsi que, plus généralement, tout élément d'information pertinent sur l'exploitation des installations dans l'année écoulée dont la quantité de sédiments admis et stockés sur le site.

Le rapport de l'exploitant est également adressé à la commission de suivi des sites.

#### **ARTICLE 10.4.3. INFORMATION DU PUBLIC**

Conformément à l'article R125-2 de code de l'environnement, l'exploitant adresse chaque année au préfet du département et au maire de la commune d'implantation de son installation un dossier comprenant les documents précisés dans ce même article.

L'exploitant adresse également ce dossier à la commission de suivi de site de son installation, si elle existe, conformément au point II de l'article R125-8 de code de l'environnement.

#### **ARTICLE 10.4.4. BILAN ANNUEL DES ÉPANDAGES**

Sans objet.

#### **ARTICLE 10.4.5. BILAN QUADRIENNAL (ENSEMBLE DES REJETS CHRONIQUES ET ACCIDENTELS :EAUX SUPERFICIELLES)**

L'exploitant adresse au préfet, tous les quatre ans, un dossier faisant le bilan des rejets d'après les éléments portés à la connaissance de l'inspection des installations classées.

Ce dossier fait apparaître l'évolution des rejets (flux rejetés, concentrations dans les rejets, rejets spécifiques par rapport aux quantités mises en œuvre dans les installations) et les conditions d'évolution de ces rejets avec les possibilités de réduction envisageables



---

## TITRE 11 FIN D'EXPLOITATION

---

### CHAPITRE 11.1 COUVERTURE INTERMÉDIAIRE DE LA ZONE DE STOCKAGE

Tout casier est muni dès la fin de sa période d'exploitation d'une couverture intermédiaire dont l'objectif est la limitation des infiltrations d'eaux pluviales et la limitation des émissions gazeuses. Cette couverture est constituée d'une couverture minérale d'épaisseur de 0,5 mètre constituée de matériaux inertes d'une perméabilité inférieure à  $1.10^{-7}$  m/s. Cette couverture peut être constituée de sédiments inertes, sous réserve qu'ils présentent les mêmes caractéristiques techniques des matériaux qu'ils remplacent.

### CHAPITRE 11.2 COUVERTURE FINALE DE LA ZONE DE STOCKAGE

Au plus tard deux ans après la fin d'exploitation, tout casier est recouvert d'une couverture finale. Au plus tard neuf mois avant la mise en place de la couverture finale d'un casier autorisé au sein d'une zone à exploiter, l'exploitant transmet au préfet le programme des travaux de réaménagement final de cette zone. Le préfet notifie à l'exploitant, dans un délai de six mois, son accord pour l'exécution des travaux, ou le cas échéant, impose des prescriptions complémentaires.

La couverture finale est composée, du bas vers le haut de :

- une couche de drainage des eaux de ruissellement composée de matériaux inertes de 0,5 m ;
- une couche de terre de revêtement d'une épaisseur minimale de 30 cm ;
- un talutage et une mise en forme du dôme.

L'exploitant spécifie le programme d'échantillonnage et d'analyse nécessaire à la vérification de l'épaisseur et de la perméabilité de la couverture finale. Ce programme, valable pour l'ensemble des futures surfaces à couvrir, spécifie le tiers indépendant de l'exploitant pour la détermination de ce coefficient de perméabilité et décrit explicitement les méthodes de contrôle prévues. Il est transmis à l'inspection des installations classées, a minima trois mois avant l'engagement de travaux de mise en place de la couverture finale.

Si la couverture finale comporte une géomembrane, l'exploitant justifie de la mise en œuvre de bonnes pratiques en termes de pose pour assurer son efficacité.

Pour chaque casier, les résultats des contrôles sont tenus à disposition de l'inspection des installations classées trois mois après la mise en place de la couche d'étanchéité.

Les travaux de revégétalisation sont engagés dès l'achèvement des travaux de mise en place de la couverture finale, selon les modalités décrites par l'arrêté préfectoral d'autorisation.

La flore utilisée doit être autochtone, non envahissante, permettre de maintenir l'intégrité de la couche d'étanchéité, notamment avec un enracinement compatible avec l'épaisseur de la couche de terre de revêtement et l'usage futur du site.

Les dispositions de cet article peuvent être adaptées par le préfet sur demande de l'exploitant, sous réserve que les dispositions constructives prévues garantissent une efficacité équivalente à celle qui résulte de la mise en place des prescriptions de cet article. En tout état de cause, la somme de l'épaisseur de la couche de drainage des eaux de ruissellement et de celle de la couche de terre de revêtement est supérieure à 0,8 m.

Au plus tard six mois après la mise en place de la couverture finale d'un casier autorisé au sein de la zone à exploiter, l'exploitant confirme l'exécution des travaux mentionnés à l'alinéa précédent et transmet au préfet le plan topographique de l'installation et un mémoire descriptif des travaux réalisés. Le préfet rend son avis sous trois mois à réception du mémoire.

### CHAPITRE 11.3 PROGRAMME DE SURVEILLANCE PENDANT LA PÉRIODE DE SUIVI LONG TERME

L'exploitant met en place un programme de surveillance de ses rejets pendant la période de suivi long terme. Il comprend au minimum le contrôle des lixiviats et des eaux de ruissellement.

Une fois par an, les résultats des mesures sont transmis à l'inspection des installations classées, accompagnés des informations sur les causes des dépassements constatés ainsi que sur les actions correctives mises en œuvre ou envisagées.

Tous les résultats de ces contrôles sont archivés par l'exploitant jusqu'à la fin de la période de surveillance des milieux.

### CHAPITRE 11.4 SUIVI POST-EXPLOITATION

Dès la fin de l'exploitation d'un casier, un programme de suivi post-exploitation est mis en place. Ce programme permet le respect des obligations suivantes :

- la clôture et la végétation présentes sur le site sont maintenues et entretenues ;
- le contrôle des équipements de collecte et de traitement des lixiviats s'applique jusqu'au passage en gestion passive des lixiviats ;
- la surveillance des rejets dans le milieu, la surveillance de la qualité des eaux souterraines et le relevé topographique s'appliquent durant toute la période ;

La fréquence des contrôles prévue à cet article est adaptée selon les fréquences suivantes :

- volumes des lixiviats collectés, traités, le cas échéant réinjectés : semestriel ;
- composition des lixiviats collectés, le cas échéant réinjectés : semestriel ;

Si ce bilan démontre l'absence d'impact sur l'air d'une gestion passive des effluents gazeux et que le réaménagement final est conforme à l'article 11-2 :

- l'obligation de la bande d'isolement prévue à l'article 1.2.5 peut être levée ;
- la zone réaménagée peut être affectée à d'autres usages compatibles avec son réaménagement sous condition de mise en place de servitudes d'utilité publique définissant les restrictions d'usage du sol.

Les servitudes d'utilité publique interdisent l'implantation de constructions et d'ouvrages susceptibles de nuire à la conservation de la couverture du site et à son contrôle. Elles assurent la protection des moyens de captage et de traitement du biogaz, des moyens de collecte et de traitement des lixiviats et au maintien durable du confinement des déchets mis en place.

Le préfet prend acte de la levée d'obligation d'isolement et de l'éventuelle réaffectation de la zone réaménagée à d'autres usages par arrêté préfectoral dans les six mois suivant la mise en place des servitudes d'utilité publique sur la zone réaménagée.

Cinq ans après le début de la période de post-exploitation, l'exploitant établit et transmet au préfet un rapport de synthèse du programme de suivi post-exploitation, accompagné de ses commentaires. Sur cette base, l'exploitant peut proposer une modification du programme de travaux de réaménagement initialement prévu au premier alinéa du présent article.

Dans le cas où les données de surveillance des milieux ne montrent pas d'évolution des paramètres contrôlés, l'exploitant met à l'arrêt les équipements de collecte et de traitement des effluents. Après une durée d'arrêt comprise entre six mois et deux ans, l'exploitant :

- mesure les émissions diffuses d'effluents gazeux ;

- mesure la qualité des lixiviats ;
- contrôle la stabilité fonctionnelle, notamment en cas d'utilisation d'une géomembrane.

L'exploitant adresse au préfet un rapport reprenant les résultats des mesures et contrôle réalisés et les compare à ceux obtenus lors des mesures réalisées avant la mise en exploitation de l'installation, aux hypothèses prises en compte dans l'étude d'impact, aux résultats des mesures effectuées durant la période de post-exploitation écoulée.

#### **CHAPITRE 11.5 FIN DE LA PÉRIODE DE POST-EXPLOITATION**

Sur la base du rapport mentionné au dernier alinéa de l'article précédent, l'exploitant peut proposer au préfet de mettre fin à la période de post-exploitation ou de la prolonger. En cas de prolongement, il peut proposer des modifications à apporter aux équipements de gestion des effluents encore en place.

Pour demander la fin de la période de post-exploitation, l'exploitant transmet au préfet au moins six mois avant celle-ci un rapport qui :

- démontre le bon état du réaménagement final et notamment sa conformité à l'article 11-2 ;
- démontre l'absence d'impact sur l'air et sur les eaux souterraines et superficielles ;
- fait un état des lieux des équipements existants, des équipements qu'il souhaite démanteler et des dispositifs de gestion passive des effluents mis en place.

Le préfet valide la fin de la période de post-exploitation, sur la base du rapport transmis, par un arrêté préfectoral de fin de post-exploitation pris dans les formes prévues à l'article R. 512-33 du code de l'environnement qui :

- prescrit les mesures de surveillance des milieux prévues à l'article 11-6 ;
- lève l'obligation de la bande d'isolement des 100m autour du casier de stockage ;
- autorise l'affectation de la zone réaménagée aux usages compatibles avec son réaménagement, sous condition de mise en place de servitudes d'utilité publique définissant les restrictions d'usage du sol.

Si le rapport fourni par l'exploitant ne permet pas de valider la fin de la période de post-exploitation, la période de post-exploitation est prolongée de 5 ans.

#### **CHAPITRE 11.6 SURVEILLANCE DES MILIEUX**

La période de surveillance des milieux débute, pour une période de cinq années, à la notification de l'arrêté préfectoral actant la fin de la période de post-exploitation et précisant les mesures de suivi de ces milieux.

A l'issue de la période quinquennale, un rapport de surveillance est transmis au préfet et aux communes concernées.

Si les données de surveillance des milieux ne montrent pas d'évolution des paramètres contrôlés tant du point de vue de l'air que des eaux souterraines et, au vu des mesures de surveillance prescrites, en cas d'absence d'évolution d'impact pendant cinq ans sans discontinuité des paramètres de suivi de ces milieux, le préfet prononce la levée de l'obligation des garanties financières et la fin des mesures de surveillance des milieux par arrêté préfectoral pris dans les formes prévues à l'article R. 512-31 du code de l'environnement.

Si le rapport fourni par l'exploitant ne permet pas de valider la fin de la surveillance des milieux, la période de surveillance des milieux est reconduite pour cinq ans.

---

## TITRE 12 - DÉLAIS ET VOIES DE RECOURS-PUBLICITÉ-EXÉCUTION

---

### ARTICLE 12.1.1. SANCTIONS

Faute par l'exploitant de se conformer aux dispositions du présent arrêté, il pourra être fait application, indépendamment des sanctions pénales encourues, des sanctions administratives prévues à l'article L171-8 du code de l'environnement.

### ARTICLE 12.1.2. DÉLAIS ET VOIES DE RECOURS

La présente décision peut faire l'objet d'un recours administratif dans un délai de deux mois à compter de sa notification :

- Recours gracieux, adressé à Monsieur le préfet du Nord, préfet de la région des Hauts-de-France – 12, rue Jean sans Peur – 59039 LILLE CEDEX.
- Et/ou recours hiérarchique, adressé à Madame la ministre de la transition écologique et solidaire – Grande Arche de la Défense - 92055 LA DEFENSE CEDEX.

Ce recours administratif prolonge de deux mois le recours contentieux.

En outre, cette décision peut être déférée devant le tribunal administratif de Lille, conformément aux dispositions de l'article R181-50 du code de l'environnement :

1° Par les pétitionnaires ou exploitants, dans un délai de deux mois à compter du jour où la décision leur a été notifiée ;

2° Par les tiers intéressés en raison des inconvénients ou des dangers pour les intérêts mentionnés à l'article L181-3 du Code de l'Environnement, dans un délai de quatre mois à compter de :

- a) L'affichage en mairie ;
- b) La publication de la décision sur le site internet des Services de l'État dans le Nord.

Le délai court à compter de la dernière formalité accomplie. Si l'affichage constitue cette dernière formalité, le délai court à compter du premier jour d'affichage de la décision.

**Le tribunal administratif peut être saisi par l'application Télérecours citoyen accessible sur le site [www.telerecours.fr](http://www.telerecours.fr)**

### ARTICLE 12.1.3. EXÉCUTION

La secrétaire générale de la préfecture du Nord et le sous-préfet de VALENCIENNES sont chargés de l'exécution du présent arrêté qui sera notifié à l'exploitant et dont copie sera adressée aux :

- maires de CHATEAU-L'ABBAYE, MORTAGNE-du-NORD, FLINES-LES-MORTAGNE, THUN-SAINT-AMAND, NIVELLE, LECELLES, MAULDE, HERGNIES, BRUILLE-SAINT-AMAND,
- bourgmestres de BRUNEHAUT, ANTOING et PERUWELZ,
- commissaire-enquêteur ;
- directeur régional de l'environnement, de l'aménagement et du logement, chargé du service d'inspection des installations classées pour la protection de l'environnement ;

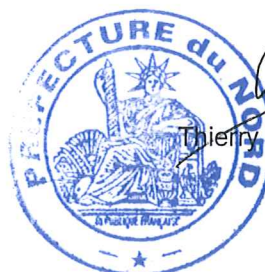
- chefs des services consultés lors de l'instruction de la demande ou concernés par une ou plusieurs dispositions de l'arrêté,

En vue de l'information des tiers :

- un exemplaire du présent arrêté sera déposé en mairies de CHATEAU L'ABBAYE et MORTAGNE-DU-NORD et pourra y être consulté ; un extrait de l'arrêté énumérant notamment les prescriptions auxquelles les installations sont soumises sera affiché en mairies pendant une durée minimum d'un mois ; procès-verbal de l'accomplissement de ces formalités sera dressé par les soins du maire.
- l'arrêté sera publié sur le site internet des services de l'État dans le Nord ([www.nord.gouv.fr/icpe](http://www.nord.gouv.fr/icpe) – rubrique installations industrielles – autorisations – 2019) pendant une durée minimale de quatre mois.

Fait à Lille, le **25 OCT. 2019**

Pour le préfet,  
Le Secrétaire Général Adjoint

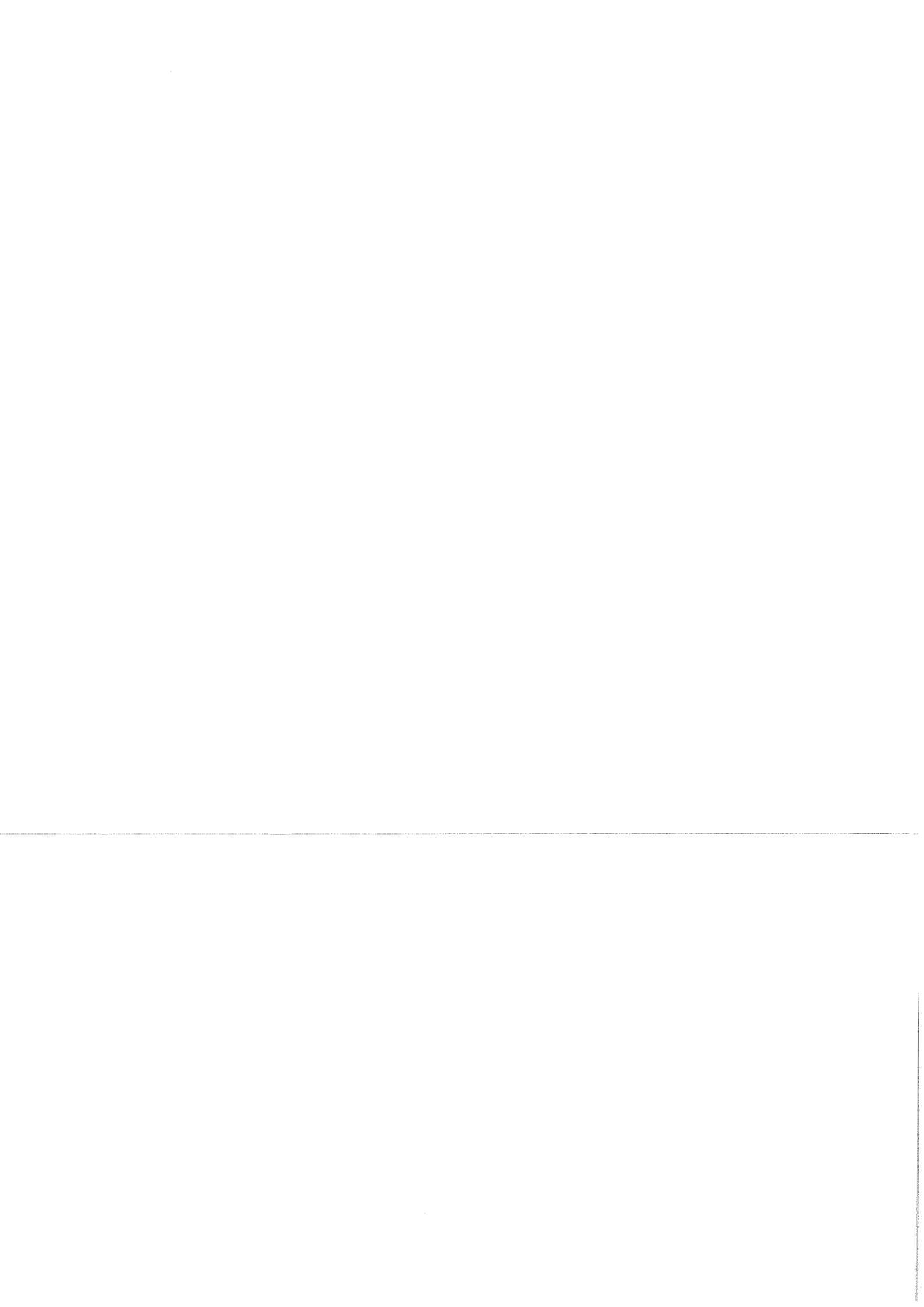


Thierry MAILLES

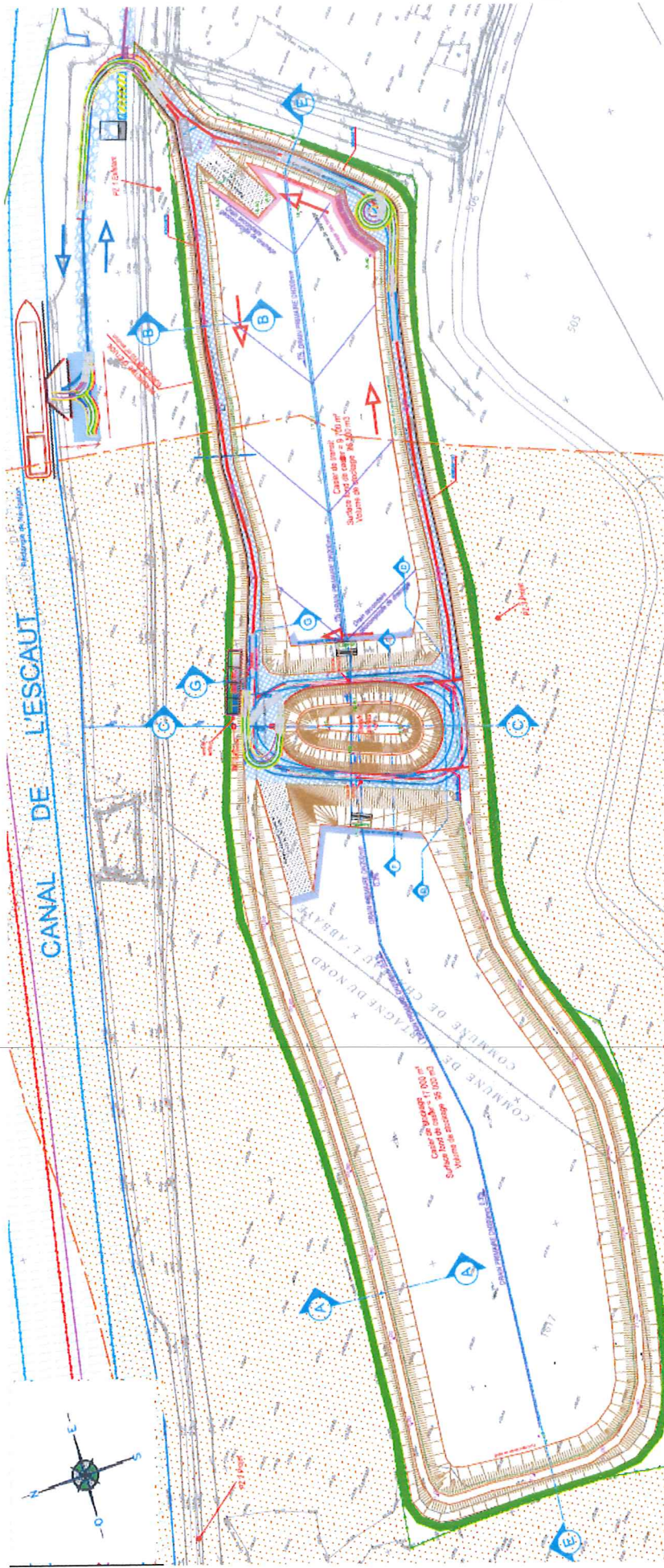
3 2 OCT 1949



Annexe 1 : Localisation des installations







VU POUR ETRE ANNEXE  
à mon acte en date du 25 OCT. 2019

9 1000 5000 10000 20000 30000 40000 50000 60000 70000 80000 90000 100000  
M BOND EISENMEIER



*Figure 1 : Localisation des piézomètres*

à mon acte en date du 3 OCT 2018  
VOUS POUR ÊTRE ANNEXE



Annexe 3 : Localisation des points de mesure acoustique



VU POUR ETRE ANNEXÉ  
à mon acte en date du 25 OCT. 2019

VOUS POUR ÊTRE ANNEXÉ

à mon acte en date du

2011

2011